

P.4-5

LE POINT SUR LES PROJETS

NOUVEAU GYMNASSE À JEAN-MOULIN

P.6-7

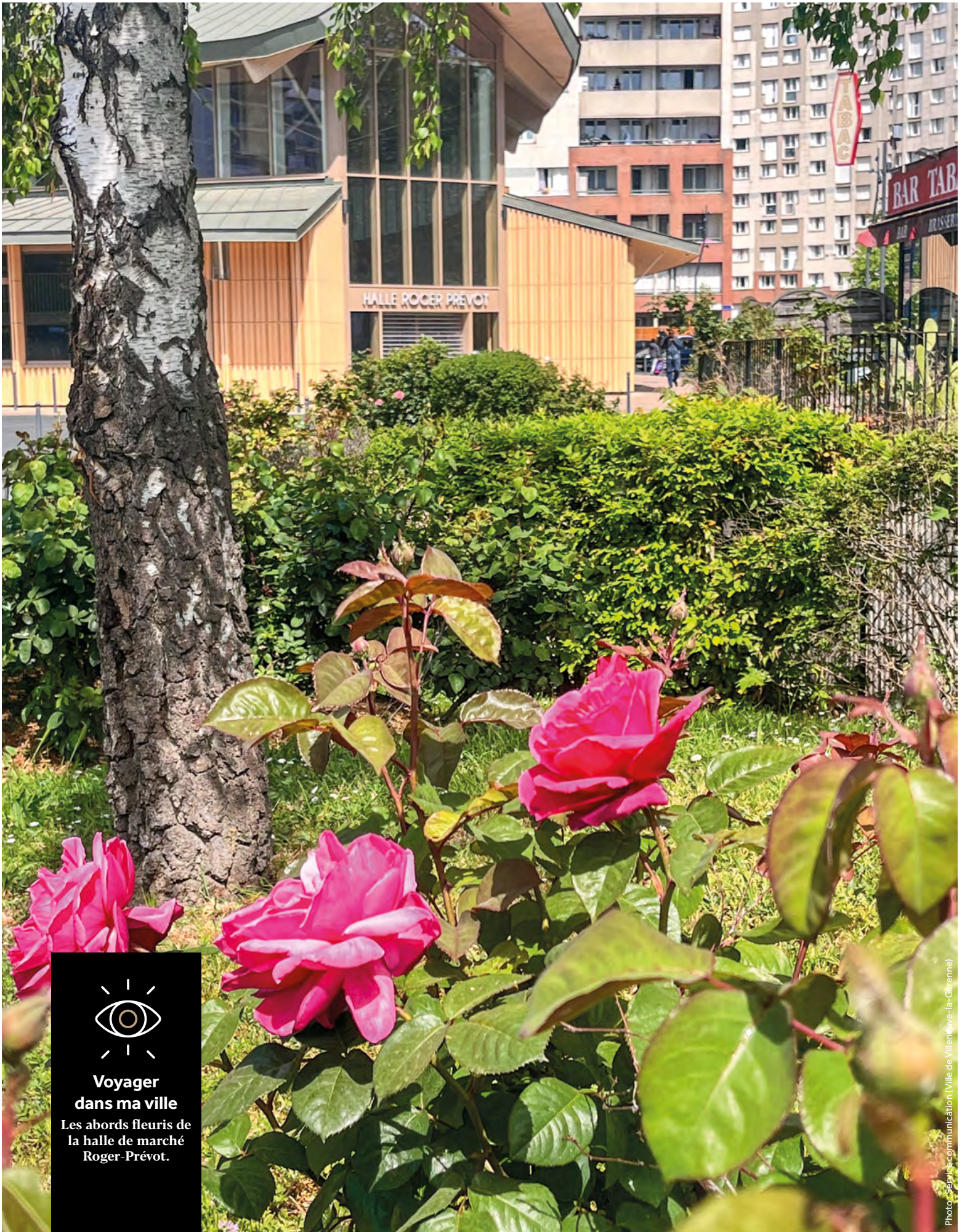
La grande actu

Un an de partenariat avec
le musée du quai Branly

P.18-21

**Les dossiers
de la rédaction**

Semaine de ma santé



**Voyager
dans ma ville**

Les abords fleuris de
la halle de marché
Roger-Prévot.

SOMMAIRE

P.4-5 Le point sur les projets

Nouveau gymnase à Jean-Moulin

P.6-7 La grande actu

Première bougie pour le partenariat avec le musée du quai Branly

P.8 Idées reçues

P.9 En clair

Écrire à un élu municipal

P.10-11 Immersion

Plus propre la Seine

P.12-13 Portrait

Abdallah Mouradi, au quart de tour

P.14 Experts du quotidien

Concertation à La Caravelle

P.15 Vie publique

Pascal Pelain président de Boucle Nord de Seine

P.18-21 Les dossiers de la rédaction

Une semaine pour prendre soin de sa santé

P.22-23 Instantanés

P.25-28 Actualités

Dans la peau d'un militaire • Il vaut mieux prévenir que sévir • Coupure du T1, bientôt le bout du tunnel • Un nouveau garage pour les véhicules municipaux

P.29 Faire-part

P.30-31 À votre service

Ce numéro contient un supplément détachable entre les pages 16 et 17



ÉDITO DU MAIRE

Il y a quelques semaines, j'ai été élu Vice-président de la Métropole du Grand Paris, en charge de l'urbanisme et de la stratégie foncière. Je veux vous dire, ici, pourquoi ce choix me tient à cœur et ce qu'il change, concrètement, pour Villeneuve-la-Garenne.

D'abord, il faut le dire : on ne s'engage pas à l'échelon métropolitain pour le titre. On s'y engage parce que c'est là, aussi, que se jouent certaines décisions qui façonnent le quotidien de nos concitoyens pour des décennies. Dans un territoire aussi interdépendant que le Grand Paris, aucune commune ne peut construire son avenir en ignorant ce qui se décide au-delà de ses frontières. Autant, alors, être à la table où ces décisions se prennent.

Nous le savons ici mieux que quiconque. Villeneuve-la-Garenne, un territoire dense, contraint, inondable, soumis à des pressions foncières considérables, a besoin de partenaires forts et d'une voix qui porte au bon niveau. Depuis 2020, j'ai toujours défendu une vision : celle d'une ville qui grandit sans se trahir, qui accueille sans se défigurer, qui bâtit sans bétonner. Durant toutes ces années, la Métropole a accompagné notre projet de développement à Villeneuve, et nous avons actuellement des opérations particulièrement structurantes que nous construisons en commun.

Car l'urbanisme, ce n'est pas de la technocratie. C'est la question fondamentale de savoir dans quel

type de ville nos enfants vont grandir. Densité désirable ou chaos subi ? Espaces verts préservés ou quartiers étouffés ? Logements accessibles ou spéculation débridée ? Ces arbitrages ne sont pas neutres. Ils reflètent des choix politiques clairs, et jentends les assumer avec la même franchise que j'ai toujours mise dans mes responsabilités locales.

Je veux que cette vice-présidence serve Villeneuve. Concrètement. En défendant nos projets d'aménagement, en pesant sur les orientations stratégiques, en continuant à mobiliser les outils fonciers (OIM, PPA, Foncière) qui permettent à des communes comme la nôtre de maîtriser leur développement plutôt que de le subir.

Une nouvelle responsabilité, pour une même ambition : celle de construire un avenir plus sain pour tous.

Pascal Pelain

Maire de Villeneuve-la-Garenne
Président de l'EPT Boucle Nord de Seine
Conseiller Régional d'Île-de-France
Vice-Président de la Métropole du Grand Paris



VILLENEUVE92.COM



Vm

Jun 2026

Magazine municipal de Villeneuve-la-Garenne. Disponible également en version numérique sur www.villeneuve92.com

Directeur de la publication : Pascal Pelain • Direction de la Communication : Johanna Damour • Rédacteur en chef : Erwan Le Vexier • Rédacteur en chef adjoint : Jonathan Rapaport • Journalistes : Erwan Le Vexier (p.4-5-8-14-22-26-28) Jonathan Rapaport (6-7-9-10-11-13-15-18-19-20-21-23-25-31) • Illustration couverture : Atelier Agopyan / groupement Legendre • Conception éditoriale : Florence Hanguéhard-Daudez, Johanna Damour, Erwan Le Vexier, Jonathan Rapaport • Conception graphique : Florence Ostel • Mise en page : Adel Bechar • Impression • Imprimerie Le Réveil de la Marne • Diffusion : Isa Plus • Routage : ESAT Evelynne Conte • Tirage : 11 500 exemplaires • 11 numéros par an • Dépôt légal : 2^e trimestre 2026



NOUVEAU MARCHÉ • SKATEPARK • MAISONS DE SANTÉ • POSTE DE POLICE MUNICIPALE • STADE GASTON-BOUILLANT • GYMNASSE FERNAND-SCHWARTZ • PISCINE MUNICIPALE • CENTRE SPORTIF PHILIPPE-CATTIAU • GYMNASSE JULES-VERNE • BULLE DE TENNIS • FUNÉRAIRIUM • GÉOTHERMIE • GROUPE SCOLAIRE JEAN-MOULIN • **GYMNASSE JEAN-MOULIN** • NORD DE LA VILLE • PÉNICHE MARIE-LOUISE • MAISON DES SENIORS • LA FERME GALLIENI • COUR OASIS • CENTRE CULTUREL MAX-JUCLIER • SQUARE JEAN-MOULIN • CENTRE ADMINISTRATIF • ANRU CENTRE-VILLE & CARAVELLE • BONGARDE • EXTENSION HÔPITAL NORD 92 • MAISON DE LA VIE ASSOCIATIVE • ENFOUISSEMENT DES LIGNES À HAUTE TENSION • CLUB-HOUSE • TERRAIN DE FOOT5 • MÉDIATHÈQUE & THÉÂTRE • IME JOSÉPHINE-BAKER • RELAIS PETITE ENFANCE • PISTES CYCLABLES • TERRAINS DE PADEL

Nouveau gymnase à Jean-Moulin

Équipement structurant au cœur du quartier Jean-Moulin, le nouveau gymnase ouvrira ses portes en 2029, en même temps que le groupe scolaire. Il a été pensé pour être fonctionnel, tout en mutualisant les espaces, afin d'offrir une multitude d'usages de qualité pour de nombreuses disciplines sportives. Il disposera d'espaces extérieurs végétalisés, tout en offrant des performances environnementales et énergétiques de haut niveau.

Le mois dernier, dans le numéro 38 de *Villeneuve Mag*, vous avez pu en apprendre davantage sur l'avancée du futur groupe scolaire Jean-Moulin. Ce grand projet comprend un gymnase ultramoderne. Les deux équipements ont fait l'objet d'études préliminaires et seront construits en même temps pour une ouverture à la rentrée scolaire 2029. Son usage mixte, à la fois ouvert aux clubs et aux écoliers, en fait un bâtiment central dans la vie du quartier Jean-Moulin. D'ailleurs les élèves des écoles maternelles et élémentaires auront leur accès direct sans avoir à sortir de l'enceinte de l'établissement. Suite aux études menées par la structure publique locale d'aménagement, éCo.urbain, mandatée par la Ville (voir *Villeneuve Mag* n° 38), le projet regroupant l'édification de ces deux équipements a fait l'objet d'un concours pour désigner quels architectes et entreprises auront la charge de le développer.

Un gymnase pour tous

C'est le groupement Legendre IDF, avec Atelier Agopyan (architecte) qui a remporté le concours. Le projet a été pensé pour offrir un maximum d'usages aux clubs sportifs et aux écoliers. L'équipement s'articule autour d'une grande salle sportive polyvalente dotée de 300 places en gradins, permettant l'accueil de sport de loisirs et de compétitions pour les disciplines collectives (avec homologation interrégionale pour le volley-ball, handball et basket-ball), ainsi que d'activités scolaires et périscolaires. À cela s'ajoute une salle de fitness destinée aux associations. Elle sera mutualisée en journée avec les scolaires (salle polyvalente). Des locaux d'accompagnement seront associés, dont un club-house, une buvette, des vestiaires mutualisés, une infirmerie et des bureaux. Le club de tennis y aura un pôle avec club-house, bureau et vestiaires dans le bâtiment et six courts de tennis seront créés à terme en lieu et place de l'actuelle école Jean-Moulin temporaire.

Un chantier en deux phases

Les abords seront apaisés avec un parvis paysager. Pour que cet ensemble puisse voir le jour dans un lieu de vie en activité, le chantier se déroulera en plusieurs phases. Le permis de construire ayant été déposé en avril, le chantier va pouvoir être lancé à la fin de l'année. Une fois le groupe scolaire et le gymnase achevés, l'école déménagera durant l'été 2029 pour s'installer dans les locaux définitifs pour une rentrée sereine. Les élèves pourront donc rejoindre le gymnase pour leurs cours d'EPS depuis leur école par un accès dédié. Les bâtiments temporaires seront alors retirés, laissant place aux nouveaux terrains de tennis, qui seront situés entre le groupe scolaire et le stade Gaston-Bouillant. *Villeneuve Mag* suivra chacune de ces étapes dans les prochaines éditions du *Point sur les projets*. **vm**

Source : Atelier Agopyan / groupement Legendre





Le nouveau gymnase (à gauche de l'image) avec son toit en forme de vagues ouvrira ses portes en même temps que le nouveau groupe scolaire.



ÉCONOMIE D'ÉNERGIE ET CONFORT

Comme toute nouvelle construction à Villeneuve, le nouveau gymnase, ainsi que le nouveau groupe scolaire, a fait l'objet d'une conception bioclimatique et technique performante, grâce notamment à une toiture et des cours végétalisées pour le groupe scolaire et l'utilisation du bois (ossature, bardage, poutres et menuiseries). L'isolation, pour éviter les déperditions en hiver et les fortes chaleurs en été, sera ainsi intégrée dès la construction, évitant de lourds travaux de réhabilitation comme c'est le cas pour les autres écoles de la ville.



Ce second équipement, au cœur du quartier Jean Moulin, viendra compléter le nouveau groupe scolaire. Un projet ambitieux pour continuer de faire rayonner notre ville.

Pascal Pelain
Maire de Villeneuve-la-Garenne

EN CHIFFRES

2712 m²

DE SURFACE
TOTALE
POUR LE GYMNASE

300

PLACES
EN GRADINS

10 mois

D'ÉTUDES ET DE
CONCERTATIONS

2029

INAUGURATION

Première bougie pour le partenariat avec le musée du quai Branly

La Ville fête les un an de son partenariat avec le prestigieux musée parisien qui célèbre de son côté ses vingt années d'existence. Un jumelage fructueux qui a donné lieu à de très nombreuses visites guidées à Paris pour tous les Villenogarennois mais aussi à des actions hors les murs, à Villeneuve, dans les crèches, au cinéma ou encore à la bibliothèque, avec pour objectif de rendre la culture accessible à tous.

A peine rassasiés par les nombreux événements culturels proposés par le musée du Louvre dans le cadre du partenariat avec Villeneuve-la-Garenne entre 2022 et 2024, les Villenogarennois ont enchaîné avec un deuxième jumelage de prestige. Le 11 juin 2025, la Ville signait un partenariat de trois ans avec le musée du quai Branly-Jacques Chirac. Le célèbre musée ethnographique parisien, qui propose 300 000 œuvres d'Afrique, d'Asie, d'Océanie et des Amériques, fête en juin ses 20 ans d'existence en grande pompe (voir encadré). Depuis un an, ce sont 2 570 habitants de Villeneuve qui se sont rendus dans ce lieu culturel situé à deux pas de la Tour Eiffel et conçu par l'architecte Jean Nouvel.

Au-delà des murs du musée

Car ce jumelage consiste à « construire un programme d'actions culturelles entre le musée et les habitants des quartiers de la politique de la ville, notamment pour les jeunes en insertion de 16 à 30 ans. Notre politique est de garantir

à chacun un accès égalitaire au patrimoine universel par le biais de la transmission des savoirs et des collections. » Partager l'offre culturelle du musée au-delà de ses murs fait donc partie de ses priorités, en facilitant l'accès aux collections nationales pour les habitants de toute l'Île-de-France. L'établissement forme également les relais aux collections et aux outils, tout en s'inscrivant dans une démarche de co-construction de projets avec les associations et services municipaux. « Ces objectifs sont ancrés dans l'ADN du musée du quai Branly – Jacques Chirac, qui participe aux jumelages culturels depuis la création du dispositif », rappelle sa direction.

Participation à la vie locale

Des jumelages initiés et financés par la préfecture d'Île-de-France. Plus concrètement, en dehors des nombreuses visites privées organisées sur place (expositions *Amazonia*, *Féminin-masculin* et *Africa Fashion* en 2026), des médiateurs,




Après avoir eu le privilège d'être jumelée avec le musée du Louvre, notre ville a tissé un partenariat avec le musée du quai Branly marquant ainsi notre volonté de démocratiser l'art et la culture pour les rendre accessibles à tous les Villenogarennois.

Fatima Aaziz, Maire-adjointe en charge de la Culture

animateurs ou conteurs du musée se sont déplacés à Villeneuve pour participer à sa vie locale. Présents régulièrement lors des nombreuses animations de la Bibliothèque Municipale Aimé-Césaire,



Photo : Thibaut Chapelet, musée du quai Branly-Jacques Chirac

 Le musée du quai Branly organise des actions pour tous les publics.

ils ont également pris part au Village Olympique, à la Semaine de ma Santé, au forum Giga Senior, tout en proposant au cinéma Malraux une liste de films pour enrichir sa programmation. Véronique, Villenogarennoise de 62 ans, n'a rien manqué des événements organisés avec le musée du quai Branly. « *Je me suis rendue trois fois à Paris et la guide était à chaque fois passionnante, confie celle qui a aussi participé à un atelier autour des planètes animé par le musée à la bibliothèque. Je ne me considère pas comme quelqu'un de très cultivé mais ces animations m'ont donné envie de m'intéresser à la culture.* » **vm**



Photo : Thibaut Chapelet, musée du quai Branly-Jacques Chirac

« UNE BELLE DYNAMIQUE COLLECTIVE »

Emmanuel Kasarhérou, président du musée du quai Branly-Jacques Chirac, évoque le succès de la première année de partenariat entre l'établissement et Villeneuve, ainsi que les projets pour les deux prochaines années.

Quels ont été les événements marquants de la première année de partenariat entre le musée du quai Branly-Jacques Chirac et Villeneuve-la-Garenne ?

La première année a été marquée par une belle dynamique collective. Plus de 2 500 habitants de Villeneuve-la-Garenne sont venus au musée grâce aux relais locaux, et nous avons mené plus de 50 actions hors-les-murs dans toute la ville. Nous avons aussi formé les professionnels du territoire et diffusé nos « Boîtes à voyages » pour prolonger l'expérience des collections en autonomie. Le musée a aussi tenu à être présent aux grands temps forts municipaux comme la semaine de la santé ou le forum des associations, afin d'ancrer ce partenariat dans la vie locale, de manière concrète et partagée.

Plus de 2 500 Villenogarennois se sont rendus au musée à Paris en un an et 600 ont participé aux actions hors-les-murs. Que vous inspirent ces chiffres ?

Ces chiffres traduisent un véritable mouvement. La fréquentation des habitants de Villeneuve-la-Garenne a presque triplé en un an, ce qui dit l'engouement, mais aussi la qualité du travail mené avec les relais locaux. Rien ne se fait sans eux. Nous avons accompagné une quarantaine de professionnels, et cela porte ses fruits. On voit émerger des projets co-construits, des croisières contées aux programmations culturelles partagées, qui enracinent durablement le musée dans la vie du territoire.

Quels moments clés marqueront les deux prochaines années de partenariat ?

Les deux prochaines années vont consolider et approfondir ce qui a été engagé. Nous continuerons d'être présents à Villeneuve-la-Garenne, à travers des actions hors-les-murs et les grands temps du territoire, comme la Journée de l'accès aux droits de mai. Surtout, nous poursuivrons la co-construction avec les relais locaux, autour de nouveaux axes, notamment avec la découverte des métiers du musée pour les jeunes. L'enjeu est de créer des perspectives, autant que des rencontres.

LES 20 ANS DU MUSÉE DU QUAI BRANLY

Le 19 juin, à partir de 18h, le musée du quai Branly-Jacques Chirac se transformera en festival en plein air pour souffler ses 20 bougies : des jardins au rooftop, les scènes seront multiples et accueilleront des concerts, des shows, des performances, ainsi que des bars et food trucks pour se restaurer.

EN CHIFFRES

2 570

VILLENOGARENNOIS SE SONT RENDUS AU MUSÉE DU QUAI BRANLY DEPUIS LE DÉBUT DU PARTENARIAT

26

STRUCTURES DE LA VILLE ONT ASSISTÉ AU MOINS À UNE VISITE GUIDÉE, UNE EXPOSITION OU UN ATELIER DU MUSÉE

600

PERSONNES ONT PARTICIPÉ À UN ATELIER HORS-LES-MURS



ACCÉDEZ À LA BILLETTERIE EN SCANNANT LE QR CODE

**Les faits, rien que les faits !
Chaque mois, Villeneuve Mag
vous apporte des informations
claires et vérifiées pour vous aider
à déconstruire les idées reçues.**



Faux!

“ Les chats sont maltraités durant les campagnes de trappage ! ”

Pour éviter la prolifération des chats errants dans Villeneuve, une campagne de trappage a été mise en place par la Ville, depuis fin 2025. Les félins, récupérés dans les rues selon une méthode stricte et encadrée, sont alors pris en charge par une clinique vétérinaire pour être examinés, stérilisés et pucés. Ils sont ensuite relâchés ou adoptés selon leur degré d'indépendance. Dans tous les cas, le bien-être animal est au cœur des préoccupations des intervenants.

Pourquoi faut-il procéder aux trappages ?

L'augmentation du nombre de chats errants est devenue une source de nuisances. Pour y remédier, la Ville, via son service Hygiène et Santé, a travaillé à mettre en place une convention avec l'association de protection des animaux YouCare et la clinique vétérinaire Colibri pour les attraper, les identifier et les stériliser, avant de les relâcher. Ces interventions font partie des missions que les maires ont pour obligation de faire réaliser. La Ville a signé cette convention tripartite avec l'association et la clinique, votée par le Conseil municipal du 23 octobre 2025. YouCare, association qui agit également à l'international pour protéger la vie animale, restaurer la biodiversité et soutenir les populations vulnérables, prend en charge la logistique de trappage des félins, leur identification puis la coordination avec la clinique vétérinaire partenaire.

Priorité au bien-être animal

Les animaux recueillis arrivent souvent dans un état de santé préoccupant. Certains ont vécu dans la rue pendant des mois. Ils nécessitent des soins variés. La clinique dispose de tous les équipements nécessaires pour leur offrir une prise en charge complète : radiologie, échographie, laboratoire d'analyses et deux blocs chirurgicaux. Le chenil et la chatterie sont séparés afin de réduire le stress des animaux hospitalisés. Le Colibri est l'une des rares cliniques vétérinaires d'Île-de-France à adhérer au « Label 1 % Pour Les Animaux », qui consiste à reverser un pourcentage de son chiffre d'affaires. La clinique consacre aussi une part de son temps et de ses ressources à soigner les animaux issus d'associations.

Des rumeurs qui peuvent coûter cher

La Ville, sensible à la cause animale, n'a pas choisi ses partenaires à la légère pour signer une convention. Les résultats sont positifs. En avril, ce sont déjà 22 chats qui avaient été attrapés depuis fin 2025. Après leur passage en clinique vétérinaire, 12 ont été relâchés, 7 ont été adoptés et 3 autres s'acclimatent en famille d'accueil pour être adoptés. Il est donc regrettable que certains Villenogarennois pensant bien faire pour le bien-être animal, mais mal informés, au lieu d'aider à identifier la présence de chats errants, en arrivent parfois à entraver le bon déroulement des trappages. Il faut savoir que cette campagne, scrupuleusement encadrée par la réglementation sur la protection animale, est une obligation légale. La force publique peut même être appelée en renfort si nécessaire. Croire à ces fausses idées de maltraitance peut, de plus, exposer les récalcitrants à des poursuites judiciaires.

Écrire à un élu municipal

Le nouveau Conseil municipal est entré en fonction le 20 mars dernier. Il est possible pour tous les Villenogarennais d'écrire un courriel à l'élu de son choix, via le site de la Ville www.villeneuve92.com. Villeneuve Mag vous explique la procédure.

1

Connectez-vous

au site www.villeneuve92.com. Tout en haut à gauche, cliquez sur l'onglet « Ville » puis sur « Vie Municipale ». Sélectionnez l'onglet « Conseil municipal » puis cliquez sur « Les élus ».

2

Remplissez vos coordonnées

Sous le petit texte de présentation des élus, cliquez sur le cadre « écrire à un élu », puis remplissez les champs : « civilité », « nom », « prénom », « organisation », « adresse », « code postal », « ville », « courriel ».

3

Rédigez votre courriel

Complétez les champs « votre demande », « objet », « nom de l'élu » que vous souhaitez contacter dans le menu déroulant. Vous pouvez également ajouter une « pièce-jointe ».

4

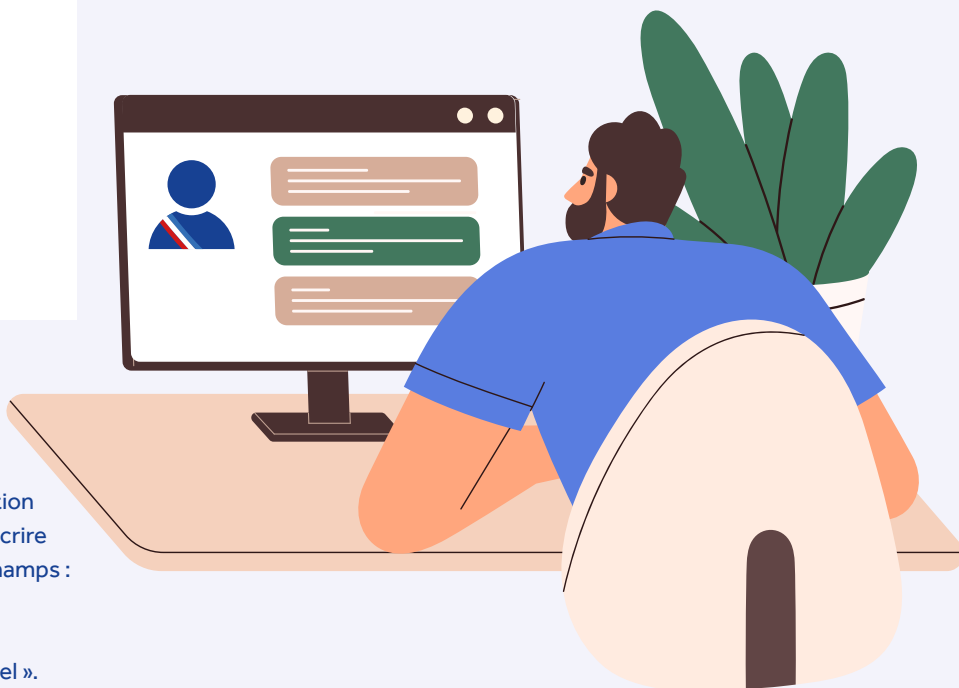
Validez

Juste en-dessous la politique du site en matière de protection des données, cochez la case anti-spam « je suis un humain », puis cliquez dans le cadre en bas à droite « passez à l'étape suivante ».

5

Récapitulatif

Un récapitulatif de votre demande s'affiche à l'écran : vous pouvez encore la corriger ou envoyer le message, dont une copie vous sera envoyée sur votre boîte mail. Votre demande sera ensuite traitée.



Pour écrire à un élu
scannez le QR Code



Plus propre la Seine

Dans le cadre du Schéma d'aménagement et de gestion durables de la Seine et de ses berges, le Département des Hauts-de-Seine mène, depuis 1980, une action de ramassage des déchets sur la Seine et les 66 km de berges traversant son territoire. Il est opéré par un catamaran de 21 m baptisé le Bélénos, financé par le Département. Le bateau est doté de moteurs électriques, d'un tapis roulant permettant de happer les déchets flottants et d'une grue

pour récupérer les objets volumineux. Villeneuve Mag est monté à bord de ce bijou de technologie pour une session de nettoyage sur les rives de Villeneuve-la-Garenne.

A marré devant la péniche Le Jade, propriété de la Ville de Villeneuve-la-Garenne depuis quelques mois, Rémy Delorme, le capitaine, et Tony Fassin, son second, s'accordent une petite pause bien méritée. Il faut dire que les deux bateliers ont pris leur service dès 7h30 ce matin à bord du Bélénos, un impressionnant catamaran de 21 m de long pour 5 m de large, chargé de collecter, toute la journée, les déchets présents

à la surface de l'eau mais aussi de procéder au nettoyage de la Seine et de ses berges en cas de crue hivernale ou d'orages d'été. Rémy et Tony fonctionnent par secteur. Aujourd'hui, ils quadrillent le Nord des Hauts-de-Seine et interviendront sur Villeneuve-la-Garenne et le parc des Chanteraines, Asnières, Clichy, et Courbevoie, soit 14 km de berges.

Le Bélénos navigue toute l'année

« Nous travaillons tous les jours et toute l'année, hormis les week-ends et jours fériés, indique Rémy, capitaine du Bélénos depuis une dizaine d'années, issu d'une famille de bateliers. Notre mission de la journée va dépendre de la saison et de la force du courant. Par exemple, lorsqu'il pleut beaucoup, les égouts peuvent rejeter du plastique. En automne, nous ramassons des feuilles et des branches. Et l'été, ce sont davantage



Le Bélénos, à motorisation 100% électrique, dispose d'un tapis roulant pour happer les déchets flottants et d'une grue pour les plus volumineux.



Photo: Ewan Le Vexier (Mairie de Villeneuve-la-Garenne)

des algues et des déchets plastiques flottants. » Le duo dispose, sur leur bateau, d'un impressionnant tapis roulant permettant de happer les flottants à la surface et de les remonter afin qu'ils soient stockés dans une benne à déchets. Une grue à grappin permet de récupérer les objets plus volumineux et de manutentionner les bennes. Une tronçonneuse et une débroussailleuse complètent leur matériel.

Déchets valorisés et recyclés

À bord, un premier tri des déchets collectés (bois, verres, cartonnages, ferreux) est réalisé, avant qu'ils soient récupérés lors du déchargement par un camion, puis valorisés et recyclés. Enfin, une lance à eau permet le nettoyage des promenades sur berge. Ce jour-là, la pêche ne fut pas particulièrement bonne pour Rémy et Tony : des branches, des bouteilles plastiques, de vieilles balles de tennis et une barrière de police. Pas de vélo, de scooter ou

EN CHIFFRES

46 ans

DEPUIS LE DÉBUT DE L'ACTION DE PROPRETÉ MENÉE PAR LE DÉPARTEMENT SUR LA SEINE

66 km

DE BERGES

17

COMMUNES DU 92 SITUÉES EN BORD DE SEINE, DONT VILLENEUVE-LA-GARENNE

200

TONNES DE DÉCHETS COLLECTÉS EN MOYENNE PAR AN

même de coffre-fort comme ce fut déjà le cas par le passé. « À Villeneuve, c'est plus propre depuis deux ans et les relations avec les habitants des péniches sont excellentes », fait remarquer Rémy, juste avant de saluer, à la radio, le capitaine d'une péniche venant en sens inverse. « On se connaît tous très bien entre bateliers et on se fréquente en dehors du travail », ajoute-t-il. La timonerie du bateau est un vrai bijou de technologie : deux manettes pour piloter les moteurs depuis deux postes de pilotage présents à l'avant et à l'arrière, un joystick pour faire pivoter les caméras de sécurité, des instruments de navigation dernier cri, une climatisation pour les fortes chaleurs...

Bureau flottant

À l'arrière, une cabine accueille kitchenette, frigo, table et banquette pour un confort optimal. Car pour le duo, le bateau est leur bureau flottant. Les bateliers procèdent ensuite à une opération entre deux péniches. Le catamaran envoie de la propulsion pour ramener les déchets vers lui. Avant de retourner amarrer devant Le Jade pour la pause déjeuner, le Bélénos approche d'une rive pour récupérer un linge coincé dans un arbuste. Rémy est à la manœuvre, tandis que Tony utilise une griffe manuelle. Mission réussie : le déchet est déposé dans la benne. À 15h30, après 30 km parcourus sur la Seine, le bateau rentre au port de Levallois. Chaque jour, un rapport d'activité est rédigé et le Bélénos est nettoyé et bichonné par le duo pour être opérationnel dès le lendemain matin. Une nouvelle journée sera alors consacrée à rendre la Seine plus propre.



Photo: Ewan Le Vexier (Mairie de Villeneuve-la-Garenne)

UN BATEAU 100 % ÉLECTRIQUE

Par son action sur les berges de la Seine, le Département des Hauts-de-Seine lutte contre la pollution. Mais la collectivité limite aussi au maximum son empreinte carbone en utilisant des moteurs électriques pour le Bélénos depuis un peu plus d'un an à la place des moteurs thermiques utilisés précédemment. Il s'agit du seul bateau nettoyeur de cette catégorie à fonctionner à l'électrique en France. Son autonomie est d'au moins une journée de travail complète. « Et les nuisances sonores sont réduites pour les résidents des péniches », se félicite Rémy Delorme, le capitaine du Bélénos.



Abdallah Mouradi propose des montres personnalisées sur son site www.lateliermouradi.fr et sur son Instagram [lateliermouradi](https://www.instagram.com/lateliermouradi).

Abdallah Mouradi

Au quart de tour

L'horloger de 19 ans propose des montres sur mesure, à customiser parmi 2 500 combinaisons possibles, pour l'instant uniquement sur son site internet. L'étudiant en BTS, qui souhaite devenir ingénieur travaux, est un entrepreneur né. Celui qui a grandi et suivi toute sa scolarité à Villeneuve a même fait du business de sneakers de collection lorsqu'il était en terminale au lycée à Michel-Ange. Très investi dans la vie de sa ville où il fut membre de plusieurs associations sportives et solidaires, il envisage, un jour, d'ouvrir sa boutique.

Dans sa chambre d'enfant transformée en atelier d'horloger, les gestes d'Abdallah Mouradi sont minutieux. Loupe oculaire vissée sur la tête, le jeune homme de 19 ans, au look travaillé, s'apprête à assembler l'une de ses dernières créations. « Récemment, un client m'a donné carte blanche pour concevoir trois montres complètement différentes pour son anniversaire, sans s'inspirer des grandes marques, avec pour seule obligation de ne pas utiliser de bleu, de vert, de gris, et d'en proposer une sport avec un bracelet en silicone orange », confie l'étudiant en BTS bâtiment. S'il n'a pas toujours baigné dans l'horlogerie, le Villenogarennois, malgré son jeune âge, a toujours eu la fibre entrepreneuriale.

Passion pour les montres Seiko

En terminale, il revendait à ses camarades de Michel-Ange, fans de sneakers, des paires rares dénichées sur le web. « Ensuite, raconte-t-il, je me suis passionné pour les montres japonaises Seiko que l'on pouvait customiser. J'ai acheté mes premières pièces et monté ma première montre en trois jours. Mais je l'ai raté. » À chaque difficulté rencontrée, l'ancien bénévole pour plusieurs associations villenogarennoises demande conseil à des horlogers professionnels. Aujourd'hui, il parvient à assembler

cadran, aiguilles, boîtier et bracelet sans difficulté, en deux à trois heures chrono. De fil en aiguille, Abdallah décide de lancer son entreprise de customisation de montres en août 2025.




Quel que soit son âge, un client peut trouver une montre qui convient à son poignet

2 500 combinaisons possibles

« C'est un concept original où chaque client a une multitude de possibilités avec 2 500 combinaisons possibles. Quel que soit son âge, il peut trouver une montre qui convient à son poignet. » Une jolie formule pour désigner un objet unique facturé 190 euros, boîte, sac et étui de voyage compris. « En petit cadeau bonus, je leur envoie la vidéo de la conception de leur montre », glisse le fils de boulanger. Parmi les petits bijoux de précision qu'il a déjà réalisés, celle avec le cadran aux mille et une étoiles où l'on peut apercevoir le mécanisme en action est une belle réussite. « Une montre sert avant tout à regarder l'heure. Mais cet accessoire habille aussi les

tenues, donne de la prestance lors de certaines occasions », insiste celui qui a grandi au sein d'une famille nombreuse composée de cinq frères et sœurs.

Entre BTP et ouverture d'une boutique

Entre deux cours de BTS et son atelier, ce fan de sport se vide la tête en courant régulièrement dans le parc des Chanteraines ou en jouant au padel au sein de la nouvelle association Padel VLG. Plus tard, Abdallah se voit devenir ingénieur, toujours dans le secteur du BTP, sans pour autant mettre de côté son rêve d'ouvrir une boutique physique où le client pourra repartir avec sa montre customisée. En attendant, si vous souhaitez offrir un cadeau original, n'hésitez pas à contacter le jeune horloger qui vous donnera rendez-vous au sein de son atelier. Là-bas, il vous conseillera avec soin et répondra à toutes vos attentes... au quart de tour. « J'assure le SAV directement chez le client si besoin après l'achat », assure-t-il, tout en reprenant son travail de précision sur l'une de ses montres originales et uniques. 



ÉCOUTEZ 3 QUESTIONS INÉDITES POSÉES À ABDALLAH MOURADI EN SCANNANT LE QR CODE



Concertation à La Caravelle

Dans le cadre de la réhabilitation des logements et des espaces extérieurs, les habitants sont les mieux placés pour faire entendre leurs besoins. C'est pourquoi des réunions ont lieu régulièrement entre riverains et experts pour mettre en place le Villeneuve de demain.

À Villeneuve, le Nouveau Programme National de Renouvellement Urbain (NPNRU) concerne en particulier le quartier de La Caravelle. À terme, le secteur concentrera 1 791 logements, beaucoup plus diversifiés. Pour y parvenir, 206 logements du bailleur Hauts-de-Seine Habitat font l'objet d'un relogement avant leur déconstruction. En mai, 72 familles étaient déjà relogées. Chaque mois, une commission de suivi réunit Hauts-de-Seine Habitat et les services de la Ville, supervisée par la préfecture et les instances NPNRU, afin que les demandes de relogement formulées par les locataires soient parfaitement respectées, d'autant plus que deux tiers d'entre eux souhaitent rester à Villeneuve.

Concertation avec les habitants

Pour les logements gérés par CDC Habitat, au nord de la rue du Maréchal de Lattre de Tassigny, les travaux de réhabilitation sont achevés depuis quelques années déjà. Une nouvelle étape s'engage désormais avec le projet de résidentialisation, qui consiste à

restructurer les espaces extérieurs et les halls afin de renforcer la qualité de vie. La concertation avec les résidents s'est ouverte en début d'année avec une phase de diagnostic. En février, une rencontre avec l'Amicale des locataires a permis d'identifier les premiers enjeux du site : sécurité, stationnement, usages des espaces extérieurs, état des équipements. Le 22 avril, une balade diagnostic fut organisée sur l'ensemble du patrimoine CDC Habitat, permettant d'observer directement les espaces avec les habitants et de recueillir leurs retours sur le terrain. Une enquête en ligne à destination des locataires était ouverte en parallèle, pour que tous puissent s'exprimer.

Seconde phase

Ce premier cycle de diagnostic a permis de dégager cinq thématiques structurantes : circulations et cheminements, aménagements conviviaux de vie collective, végétalisation et entretien des espaces, sécurité et incivilités, et stationnement automobile. Un atelier s'en est suivi, le 13 mai, pour présenter aux habitants les constats établis lors du diagnostic et recueillir leurs réactions. Ils ont

été invités à réagir et imaginer et les aménagements qui rendraient leur cadre de vie plus agréable. Cette phase s'inscrit dans une logique de co-construction progressive destinée à alimenter la réflexion en recueillant les souhaits et les idées des locataires, avant d'entrer dans une phase de concertation plus approfondie. **vm**

ENQUÊTE PUBLIQUE ZAC LA CARAVELLE

Après la consultation menée en 2025 sur les scénarii de résidentialisation, participez à la nouvelle étape de la concertation avec l'enquête publique dédiée à la création de la ZAC La Caravelle du 15 juin au 15 juillet.



Pour cela, scannez le QR Code ci-contre.

Des questions ?
Des observations ?
Envoyez un courriel à :

Concertation.caravelle@villeneuve92.com

Pascal Pelain président de Boucle Nord de Seine

Le Maire de Villeneuve-la-Garenne a été élu à la présidence de l'Établissement Public Territorial en février, avant d'être reconduit le 16 avril. Une nouvelle occasion de faire rayonner Villeneuve au sein du territoire et au-delà de ses frontières.

Le 16 avril, Pascal Pelain a été réélu président de l'Établissement Public Territorial (EPT) Boucle Nord de Seine (BNS), après une première élection en février. « *J'aborde cette responsabilité avec la même détermination : défendre nos communes, porter des projets ambitieux et renforcer encore la coopération entre les villes au service des habitants* », avait-il déclaré dans la foulée. Au sein du Conseil de territoire, renouvelé suite aux élections municipales de mars, le Maire de Villeneuve-la-Garenne est accompagné de trois autres élus de la commune : Leïla Larik, Vice-Présidente, en charge de la Politique de la Ville, Bachir Haddouche, Président de la Commission d'Appel d'Offres (CAO) et Larbi Ouhammou.

Décisions prises à l'unanimité

Toutes les décisions du Conseil de territoire sont prises à l'unanimité. Il est donc essentiel pour le président Pascal Pelain de trouver un consensus entre les sept villes de Boucle Nord de Seine (Argenteuil, Asnières-sur-Seine, Bois-Colombes, Clichy-la-Garenne, Colombes, Gennevilliers et Villeneuve-la-Garenne), réparties sur deux départements (Hauts-de-Seine et Val d'Oise), qui ont toutes des enjeux, des tailles et une sociologie différents. Pour rappel, BNS, créé le 1^{er} janvier 2016 par la Métropole du Grand Paris, organise le service public dans les domaines

de l'alimentation en eau potable, de l'assainissement et de la gestion des déchets ménagers.

Des missions variées : du PLUi au développement économique

Il définit également des documents réglementaires comme le Plan Local d'Urbanisme Intercommunal (PLUi) et le Règlement Local de Publicité Intercommunal (RLPi) permettant d'encadrer le développement et de préserver la qualité du cadre de vie. Il engage des opérations

d'aménagement en lien avec l'offre d'habitat, d'équipements, de mobilités et d'immobilier d'entreprises, en accompagnant par exemple la création d'entreprises ou en rapprochant l'offre économique et l'emploi. Il est enfin compétent pour accompagner les actions visant la transition énergétique et l'amélioration de l'habitat.

Le Conseil de territoire se réunit au moins quatre fois par an pour voter les délibérations nécessaires à la mise en œuvre des actions et projets relevant de la compétence de Boucle Nord de Seine qui agit sur le quotidien de plus de 460 000 habitants. **vm**



Photo : Boucle Nord de Seine

Les rendez-vous à ne pas manquer



Gala de l'école de musique

**Mercredi 3 juin
à 18h30**

Salle des fêtes



Fête de la musique

**Samedi 20 juin
de 13h30 à 23h**

Parvis de l'Hôtel de ville



Semaine de ma santé du 5 au 12 juin

Dans toute la ville



**TOUS LES ÉVÉNEMENTS
DE LA VILLE
EN SCANNANT
LE QR CODE**



Portes ouvertes de l'École de musique

**Mercredi 24 juin
de 15h à 18h**
École de musique



Feu d'artifice

**Lundi 13 juillet
à 22h30**
Parc Leclerc



Village Olympique

du 4 au 26 juillet
Stade Gaston-Bouillant



Villeneuve Jazz

**Samedi 4 juillet
à partir de 19h30**
Parvis de l'Hôtel de ville



Photo : Bartrand Cougou

Une semaine pour prendre soin de sa santé

Du 5 au 12 juin, la Ville et le CCAS organisent, avec leurs partenaires, une série d'ateliers et d'événements autour du bien-manger, du sport et de la prévention. Un rendez-vous annuel et incontournable mené par la Municipalité en matière de santé pour tous les Villenogarennois qui ont vu l'offre de soin renforcée sur le territoire depuis 2020.

« **L'**alimentation joue un rôle déterminant pour la santé et le bien-être tant des individus que des populations, et les régimes malsains constituent un important facteur de risque de maladie et de handicap », souligne l'Organisation Mondiale de la Santé (OMS). Un constat déjà réalisé par la Ville de Villeneuve-la-Garenne depuis plusieurs années, qui a fait du bien-manger l'une de ses priorités en matière de santé. Chaque année, la Commune, via son CCAS, organise un événement dédié, La Semaine de ma santé, où sport, ateliers de prévention et culture seront de nouveau au programme, du 5 au 12 juin. Ainsi, dans les écoles et les crèches, des

actions de prévention sont menées toute la semaine par les services de la Ville et la Ligue contre le Cancer, tandis que les seniors pourront participer à une marche bien-être au parc des Chanteraines.

Journée phare sur le parvis de l'Hôtel de ville

Un atelier cuisine se déroulera à l'Espace Nelly-Roussel qui proposera des recettes à partir des fruits et légumes de saison, ainsi que des échanges de savoir-faire sur les habitudes culinaires et une dégustation du plat de chaque participant.

Le Pôle Social Départemental organise quant à lui une marche, suivie d'un atelier nutrition et d'un buffet santé autour des fruits, légumes et smoothies. La journée phare se déroulera sur le parvis de l'Hôtel de ville, le mercredi 10 juin, avec la présence de plusieurs stands de sensibilisation tenus par la Croix-Rouge, la communauté Professionnelle Territoriale de Santé (CPTS) de Gennevilliers et Villeneuve-la-Garenne, le dispositif ICOPE de l'OMS, le CCAS, le Pôle Social Départemental et même le musée du quai Branly-Jacques Chirac, qui animera des ateliers autour des légumes et des infusions. De quoi trinquer à votre santé ! **Vm**

LE PROGRAMME COMPLET

DU VENDREDI 5 AU VENDREDI 12 JUIN

Semaine de ma santé



VENDREDI 5 JUIN À 17H

Spectacle « C'est bon » au Virtuoz club
Un beau matin, la maman de Zoé se décide à faire la guerre à la « malbouffe ».

LUNDI 8 JUIN

DE 13h30 À 16h30

Avec l'association « Les Insatiables », un atelier cuisine au Pôle Handicap pour apprendre à valoriser les produits récoltés et apprendre à cuisiner des plats simples, équilibrés et économiques.

Inscription au CCAS

MARDI 9 JUIN

DE 9H30 À 13H

« Bouger, respirer, bien manger »

La matinée débutera par une marche santé dans le parc des Chanteraines encadrée avec un coach sportif, suivie d'un atelier nutrition, puis d'un buffet santé autour de fruits, légumes et smoothies.

Inscription au Pôle Social Départemental

MERCREDI 10 JUIN

EN MATINÉE ET L'APRÈS-MIDI

Journée phare sur le parvis de l'Hôtel de ville

Marche bien-être seniors au parc des Chanteraines de 10h à 11h30 avec le service des Sports.

Stand musée du quai Branly - Jacques Chirac

avec deux ateliers pour les jeunes et adultes de 10h à 13h : atelier « Légumes masqués », création et fabrication de légumes masqués et parés puis atelier « L'or vert des forêts » avec création de sachets d'infusion en fonction des besoins de chacun.

Stand de présentation Croix-Rouge du tiers-lieu par des professionnels de l'association.

Stand CPTS de Gennevilliers et Villeneuve-la-Garenne

une association constituée de professionnels de santé libéraux et salariés exerçant sur le territoire. Stand autour de la prévention du dépistage du cancer et du dispositif Icope de l'OMS qui s'adresse aux personnes désireuses de maintenir leur forme physique, morale et intellectuelle, à l'aide d'outils numériques.

Stand CCAS « Cueillette et santé »

consommer autrement, mieux et à moindre coût, afin de sensibiliser à l'importance de manger sainement et de manière accessible.

Stand du Centre de Santé Sexuelle du Pôle Social Départemental,

en collaboration avec le Centre Régional de Coordination des Dépistages des Cancers Île-de-France (CRCDC), autour de la campagne nationale Juin Vert (cancer du col de l'utérus et vaccination au papillomavirus).

JEUDI 11 JUIN À 12H

Resto Effet'Mères au salon Neptune de la Fosse-aux-Astres où un repas autour du « bien-manger » sera proposé pour soutenir des actions de la Maison de la Cité.

Inscription auprès de la MJC

JEUDI 11 JUIN

DE 13H À 15H45

Atelier cuisine avec l'Espace Nelly-Roussel : proposition et élaboration de recettes à partir des fruits et légumes de saison, échange de savoir-faire, partage sur les habitudes culinaires et dégustation du plat de chaque participant.

Inscription à l'Espace Nelly-Roussel

VENDREDI 12 JUIN

DE 9H30 À 12H

Café des Parents à la PMI sur le thème « mission vitamines »

Inscription au Pôle Social Départemental



PLUS D'INFOS SUR LE PROGRAMME DE LA SEMAINE DE MA SANTÉ EN SCANNANT LE QR CODE

40

ACTIONS MENÉES SUR VILLENEUVE LORS DE LA SEMAINE DE MA SANTÉ

DANS LES CRÈCHES ET LES ÉCOLES

De nombreuses actions seront menées dans les crèches par les services de la Ville autour des bienfaits des fruits et légumes, mais également pour les CM1 et CM2 de l'école Jean-Moulin B par la Ligue contre le Cancer où des thèmes comme la nutrition, le sommeil, le tabac et l'hygiène seront abordés.



Centre de santé sexuelle : un lieu d'accueil et d'écoute


Localisé au sein du Pôle Social Départemental, l'espace rassemble une sage-femme, une infirmière et une conseillère conjugale. C'est un lieu d'accueil, d'écoute et d'information qui accompagne les personnes dans leur santé sexuelle sans jugement, dans le respect des différences de chacun et du secret professionnel en toute confidentialité, quel que soit l'âge, le sexe, l'orientation sexuelle ou le genre et la couverture maladie.

Si vous avez de 11 à 49 ans et que vous vous posez de nombreuses questions sur votre santé, poussez la porte du Centre de Santé Sexuelle (CSS) de Villeneuve-la-Garenne. « Pour les mineurs, la prise en charge est anonyme, confidentielle et gratuite, rappelle d'emblée Noémi Portabales, sage-femme au Pôle Social Départemental (PSD). Mes missions sont multiples autour de la prévention, du dépistage et de la gynécologie. » Noémi peut informer sur la contraception, les infections sexuellement transmissibles, les grossesses non désirées ou même la ménopause et le cancer du sein et du col de l'utérus. Sa collègue du CSS, Sandrine Chaftari, infirmière, est chargée de son côté de réaliser les interventions dans les collèges et lycées de Villeneuve autour du programme de l'Éducation nationale d'éducation à la vie affective et relationnelle et à la sexualité (EVARS). L'infirmière assure des entretiens individuels sur la santé sexuelle.

Des jeunes mal informés

Le programme inclut des notions de biologie, d'anatomie et de reproduction, de prévention des risques, ainsi que des notions liées à l'égalité des femmes et des hommes, le respect et le consentement. « Les jeunes sont souvent mal informés, souligne Sandrine. L'objectif est que certains collégiens et lycéens viennent ensuite au Pôle Social, s'ils en ont besoin, après une séance d'EVARS ou orientés par une

infirmière scolaire par exemple. » Enfin, Christina Kirishanth, conseillère conjugale et familiale au CSS, accompagne les personnes seules, en couple et les familles pour évoquer des difficultés sur le plan conjugal, parental et familial. « Mon travail consiste à instaurer un dialogue intérieur et relationnel pour mieux comprendre et dépasser les crises. J'aide à résoudre les problèmes de communication, gérer les conflits, améliorer la gestion des émotions et relancer l'intimité. L'approche repose sur l'écoute active, la bienveillance et l'empathie afin de mettre des mots sur les maux et activer les ressources psychiques », détaille-t-elle. 

 **CENTRE DE SANTÉ SEXUELLE
PÔLE SOCIAL DÉPARTEMENTAL
54 AV. DU MARÉCHAL-LECLERC
0806 00 00 92 - ACCUEIL AVEC OU SANS
RENDEZ-VOUS DANS UNE SALLE DÉDIÉE
POUR GARDER L'ANONYMAT.**

90 %
**DES CANCERS DU COL
DE L'UTÉRUS POURRAIENT
ÊTRE ÉVITÉS GRÂCE AU
DÉPISTAGE**

4^e cancer
**LE PLUS COURANT
CHEZ LA FEMME
DANS LE MONDE**

**JUIN
VERT**



CANCER DU COL DE L'UTÉRUS

Le mois de juin permet de sensibiliser la population à la lutte contre le cancer du col de l'utérus, qui touche des milliers de femmes chaque année. À Villeneuve-la-Garenne, lors de la journée phare du 10 juin de la Semaine de ma santé, l'équipe du Centre de Santé Sexuelle du Pôle Social Départemental (PSD), en collaboration avec le Centre Régional de Coordination des Dépistages des Cancers Île-de-France (CRCDC), animera un stand autour de cette maladie et évoquera la vaccination au Papillomavirus qui infecte 80 % des femmes en France. « Beaucoup de femmes que nous suivons se préoccupent du reste de leur famille avant de penser à elle et se font trop rarement dépistées », explique Noémi Portabales, sage-femme au Pôle Social Départemental.

Un Contrat Local de Santé en concertation avec les habitants

Une enquête est en cours jusqu'au 12 juin auprès de la population pour finaliser le Diagnostic Local de Santé qui permettra d'élaborer le nouveau Contrat Local de Santé.

Le 30 novembre 2020, Villeneuve-la-Garenne, signait, avec ses partenaires, le Contrat Local de Santé (CLS) de la Ville pour une durée de cinq ans (2021-2026). Cinq axes prioritaires avaient été mis en évidence dans le document : l'offre de soin à renforcer, la santé des enfants et des jeunes avec l'appui des parents, l'accompagnement des personnes présentant des troubles de santé mentale, la promotion de l'activité physique et sportive, une alimentation saine, adaptée et écoresponsable, ainsi que la prévention de la perte d'autonomie des personnes âgées et l'accompagnement des personnes en situation de handicap.

Co-construction avec la population

Dans le cadre du renouvellement du CLS pour la période 2026-2030, la Ville est en train de finaliser le Diagnostic Local de Santé (DLS) qui permettra d'élaborer le nouveau document. Pour ce faire, une concertation est menée avec les habitants sous la forme d'une enquête qui s'achève le 12 juin pour mieux connaître leurs habitudes en matière de santé (perceptions, besoins, accès aux soins, cadre de vie...). Les réponses, anonymes, serviront, in fine, à améliorer les politiques de santé du territoire.



POUR RÉPONDRE À L'ENQUÊTE SUR LA SANTÉ SUR LE TERRITOIRE, SCANNEZ LE QR CODE



UNE OFFRE DE SOINS RENFORCÉE

Parmi les axes majeurs du Contrat Local de Santé figure le renforcement de l'offre de soins. En effet, l'ensemble de l'Hexagone est confronté à une pénurie de médecins, voire même à une désertification médicale. Depuis 2020, la Ville met tout en oeuvre pour attirer de nouveaux praticiens et a inauguré plusieurs maisons de santé sur tout son territoire : la Maison de santé de la Fosse-aux-Astres, la Maison de santé Orchidée plus récemment en janvier, mais également un centre d'ophtalmologie à l'Hôpital Nord 92 et deux centres d'imagerie médicale : un dans le nord qui verra bientôt l'arrivée d'un cabinet médical et l'autre au sein de l'Hôpital Nord 92, suite à son extension.



La santé est un axe majeur de ce nouveau mandat. De la prévention à l'élargissement de l'offre de santé sur notre Commune, notre mobilisation est pleine et entière.

Sandrine Hertig
Maire-adjointe en charge de la Santé

DÉMÉNAGEMENT DE LA MDPH À COURBEVOIE

La Maison Départementale des Personnes Handicapées (MDPH), dont dépend Villeneuve-la-Garenne, a déménagé de Nanterre pour Courbevoie, à La Défense, esplanade Mona-Lisa, 12 avenue Léonard de Vinci, 01 41 91 92 50.

Commémoration de l'armistice

Cette année, le 8 mai a été commémoré par une déambulation depuis l'Hôtel de ville jusqu'au cimetière ancien. André Louis Gautier, Villenogarennois, résistant, déporté au camp de Mauthausen, mort pour la France en 1943, fut honoré par le Maire Pascal Pelain : « *Son parcours nous rappelle que derrière chaque nom gravé dans l'Histoire, il y a une vie, une famille, un courage immense. En ces temps troublés, quoi de plus important que de continuer à affirmer notre attachement à la liberté, et de transmettre aux jeunes générations ces valeurs auxquelles nous tenons tant.* »



Photo : Bertrand Guigou

Journée de l'accès aux droits

Pendant toute une journée à l'Espace Nelly-Roussel, 240 Villenogarennois ont pu poser leurs questions sur leurs démarches et leurs droits, à l'occasion de la journée portes ouvertes de l'accès aux droits, organisée par le Point-justice, le CCAS et France services, en présence de leurs 30 partenaires. Ils ont pu y rencontrer professionnels et associations sur leur stand ou lors de consultations individuelles sur différentes thématiques comme la justice, le surendettement ou le logement. Une journée à laquelle ont assisté de nombreux élus de la majorité municipale.



Erwan Le Vexier (Ville de Villeneuve-sur-Carême)

Exposition de Jules Be Kuti

Le peintre Jules Be Kuti a exposé, tout au long du mois de mai, ses œuvres au Centre Culturel Max-Juclier. Lors de son vernissage, le Maire Pascal Pelain et son adjointe en charge de la Culture, Fatima Aaziz, ont pu découvrir le travail de l'artiste qui aborde des thèmes comme la diversité et la beauté de la communauté noire, l'identité et la discrimination. Des temps de médiation culturelle ont été organisés avec les enfants de Villeneuve lors de plusieurs matinées.

7

MAI



Photo: Bertrand Guigou



Photo: Bertrand Guigou

14

MAI

Tournoi Nicolas Borriello

Comme chaque année, le tournoi de football Nicolas Borriello a rassemblé de nombreux amoureux du ballon rond au Centre Sportif Philippe-Cattiau, pour rendre hommage à cet ancien animateur de la ville, qui a aussi donné son nom au terrain de foot5 situé à quelques mètres. Une compétition amicale à laquelle ont assisté les élus Lahcen Baylal, Amel Mir, Bakary Cisse et Larbi Ouhammou.



Photo: Bertrand Guigou

22

MAI



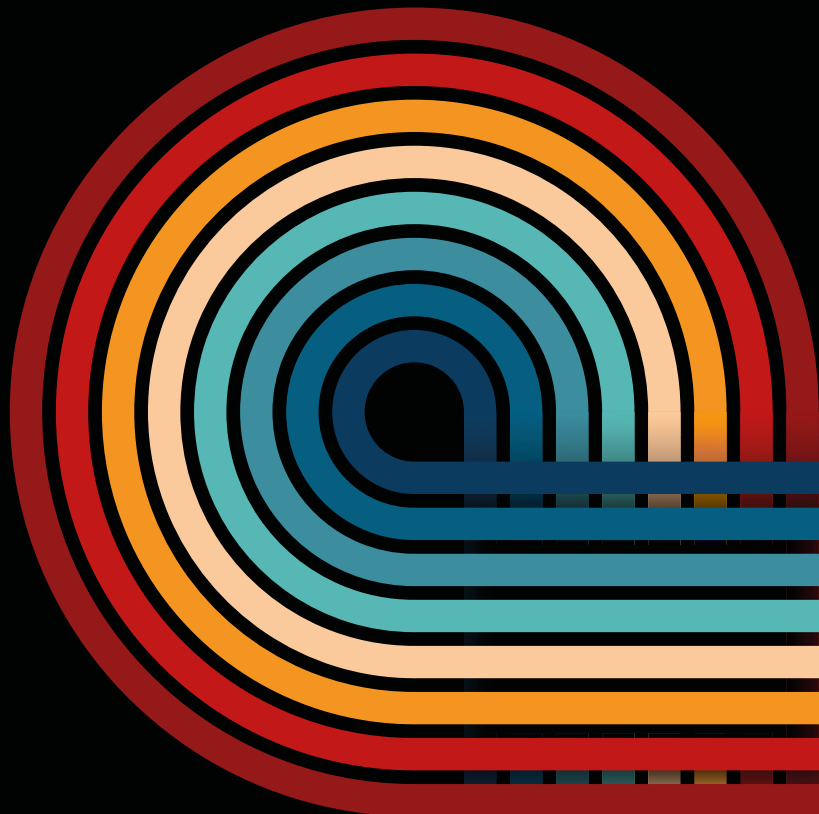
RETROUVEZ
TOUTES LES PHOTOS
SUR NOTRE
COMPTE FLICKR

Soirée Food trucks et jumelage

Nouvelle belle soirée Food trucks & Musique sur le parvis de l'Hôtel de ville où les Villenogarennois ont pu se régaler, tout en écoutant le concert d'Ambriel. Invitée de marque, la délégation venue de Hof, ville allemande jumelée avec Villeneuve depuis 1980, a pu profiter de l'ambiance festive, tout en découvrant la nouvelle halle de marché et en participant à une compétition de natation avec l'AVG.

VILLENEUVE JAZZ

5^e
ÉDITION



Malted Milk

SAM.
4 JUIL.
19H30

Parvis de
l'Hôtel de ville

Villeneuve-
la-Garenne

VILLENEUVE92.COM



SENSIBILISATION

Dans la peau d'un militaire

Quatorze jeunes villenogarennois se sont rendus à Toulouse, du 19 au 23 avril, à l'initiative de la Préfecture des Hauts-de-Seine et des associations IMAD et A3P, pour une formation militaire intensive. Ils ont pu vivre l'expérience d'un soldat de l'armée française, avant de participer à une cérémonie en leur honneur organisée par les ministères du Travail et des Armées.

C'est un véritable parcours du combattant auquel se sont livrés quatorze jeunes villenogarennois. Huit garçons et six filles, âgés de 17 à 22 ans, ont participé à une immersion militaire de quatre jours (19 au 23 avril) au sein du 1^{er} régiment du train parachutiste de Toulouse, où était affecté Imad Ibn Ziaten, militaire assassiné le 11 mars 2012 par un terroriste. Sa mère, Latifa, a depuis créé son association Imad pour la Jeunesse et la Paix où elle intervient régulièrement dans les établissements scolaires et organise des stages immersifs pour se mettre dans la peau d'un soldat, comme son fils.

Discipline et dépassement de soi

« Il s'agit d'une formation militaire générale, indique Mamoudou Niang, président de l'association villenogarennoise A3P, Ponts et

passerelles pour le peuple, qui a chapeauté le projet en partenariat avec la Préfecture des Hauts-de-Seine et la Police Municipale de Villeneuve-la-Garenne. Ils ont appris les notions de discipline, de dépassement de soi et d'engagement envers leurs pays », ajoute le Pompier de Paris et militaire de carrière qui dispense, entre autres, des formations aux premiers secours au sein de son association. Pour ces jeunes adultes, les journées furent particulièrement rudes : lever à l'aube pour faire du sport et nettoyer chambres et toilettes, parcours d'obstacles, apprentissage de la marche au pas et du garde-à-vous, tout en mangeant des rations de combats et en dormant sur des lits de camp.

Gommer les a priori

« Mais personne n'a abandonné et beaucoup n'avaient pas envie d'enlever leur treillis à la fin de l'immersion, se félicite Mamoudou Niang. Ils ont

sympathisé avec les militaires qui ont gommé leur a priori sur les jeunes des quartiers. » De quoi, aussi, faire naître des vocations. Ainsi, le lendemain de la cérémonie de remise des diplômes au ministère du Travail pour l'ensemble des participants, le 24 avril, qui a été précédé d'une visite des Invalides en présence d'anciens combattants, Maryam, une des stagiaires, a pris des renseignements pour intégrer l'Armée de l'air et d'autres branches militaires. « Ce que j'ai le plus apprécié, confie la jeune femme de 19 ans, c'est l'esprit d'équipe et de réussir ensemble, se soutenir quand l'un d'entre nous était à deux doigts d'abandonner. Cette expérience fut un coup de cœur. » Son camarade de promotion Siabou vient, de son côté, de s'engager auprès des Pompiers de Paris. **Nm**



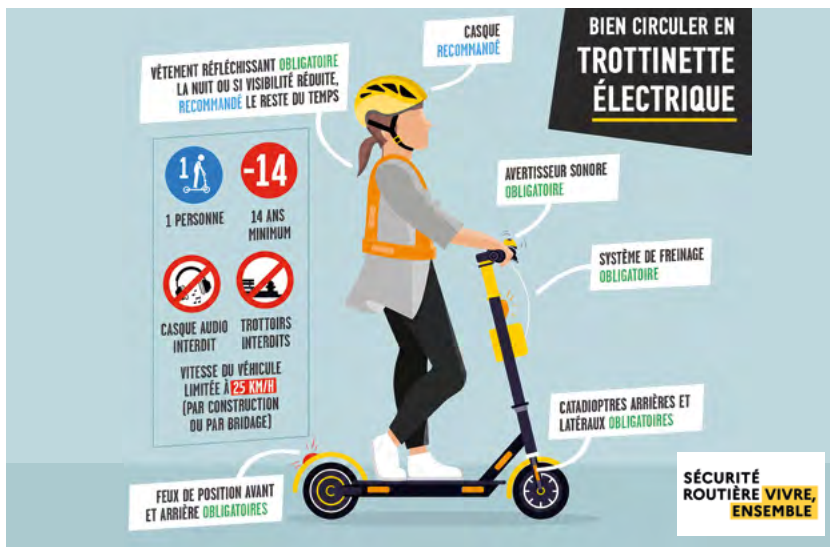
Il vaut mieux prévenir que sévir

Les missions de la Police Municipale sont multiples. Outre préserver la sécurité de tous, des actions de prévention sont régulièrement mises en œuvre par la Direction de la Tranquillité publique. Contrôles pédagogiques et dialogue avec les collégiens font partie du quotidien des policiers municipaux.

Depuis le premier mandat du Maire Pascal Pelain, commencé en 2020, les effectifs et les moyens de la Police Municipale se sont considérablement développés. Un nouveau poste de police a été inauguré, des patrouilles ont été mises en place, un maillage de caméras de vidéoprotection a été installé, une brigade motocycliste a été créée. Autant de progrès qui ont renforcé la sécurité des Villenogarenois. Contrairement à l'idée couramment répandue, les agents de la Police Municipale n'ont pas pour seule fonction de réprimander et de verbaliser les citoyens, loin de là. Ils tissent également des liens étroits avec les habitants et participent à des actions de prévention.

Opération sensibilisation trottinette

Par exemple autour d'un moyen de transport de plus en plus prisé : la trottinette qui était, à l'origine, un jouet d'enfant, plus petit qu'un vélo. Dans les années 2000, la mode des modèles pour adultes s'est développée pour aboutir depuis plusieurs années à de véritables bolides dotés d'une motorisation électrique. Ces véhicules motorisés sont soumis à une réglementation stricte qui, hélas, est méconnue de la plupart de leurs conducteurs qui s'exposent à une verbalisation. Leurs mauvais usages sont source de dangers pour les passants ou les conducteurs eux-mêmes. Bien que « nul n'est censé ignorer la loi », avant d'entrer dans une phase de répression, la Police Municipale de Villeneuve procède à des opérations de contrôle de trottinettes.



Action pédagogique

Ainsi, le 24 avril, une nouvelle opération de sensibilisation a eu lieu en face de l'Hôtel de ville, sur l'axe avenue de Verdun et boulevard Gallieni. Douze effectifs de la Police Municipale ont été déployés, dont trois agents à moto. L'objectif n'était pas de verbaliser mais d'expliquer aux conducteurs contrevenants contrôlés qu'ils ne respectaient pas la loi. En l'espace d'une heure, ce sont 31 trottinettes sans assurance qui ont été contrôlées, ainsi que 9 circulant sur le trottoir au milieu des piétons, et deux qui transportaient deux passagers alors que pour leur sécurité, seul le conducteur doit se tenir sur son deux-roues. Kevin, directeur de la Tranquillité publique de Villeneuve, a pu constater que « les conducteurs étaient plutôt surpris, car beaucoup ignoraient la législation en vigueur. » Avant d'ajouter : « Ce fut un retour très positif de la part des badauds qui nous ont remerciés à plusieurs reprises. »

Protection des collégiens

La brigade proximité de la Police Municipale se charge aussi de la prévention sur le nouveau fléau, le PTC. Les agents interviennent plusieurs fois par semaine aux abords du collège Poincaré lors des sorties dans une démarche de prévention, mais également afin d'échanger et de créer du lien avec les collégiens. L'objectif principal est de sensibiliser les jeunes aux risques liés aux nouvelles substances, développer leur esprit critique et prévenir les comportements à risque au sein de l'établissement. Une campagne de sensibilisation est prévue pour être menée à la rentrée 2026-2027, en partenariat avec différents acteurs locaux et des professionnels spécialisés. **nm**

mon



Stade
Gaston
Bouillant



été au

village



Du 4 au
26 juillet

olympique

Vibrer,
partager,
s'amuser.



3^e édition



**VILLAGE
OLYMPIQUE**

Programme
de votre été sur
villeneuve92.com



TRANSPORTS

Coupure du T1 : bientôt le bout du tunnel

Les travaux engagés par le Département de la Seine-Saint-Denis depuis plusieurs mois devraient permettre un rétablissement de la circulation à la fin de l'été.

Pour rappel, le 15 mai 2025, un bateau de croisière a percuté le tablier central du pont de l'Île-Saint-Denis, appelé également pont du Grand Bras de Seine. Pour raison de sécurité, il fut immédiatement fermé à la circulation automobile et au tramway T1, privant Villeneuve de ce transport essentiel. Des expertises ont confirmé l'impossibilité d'une réouverture rapide, car l'impact avait fragilisé la structure du pont. Après avoir réalisé un état des lieux, le Département de la Seine-Saint-Denis a choisi les entreprises devant réaliser les réparations. D'après le Département, les travaux devraient durer jusqu'en juillet pour être suivis d'une phase de tests et de vérifications durant le mois d'août, à l'issue desquels la circulation devrait être rétablie. **vm**



Photo : Erwan Le Vexier (Ville de Villeneuve-la-Garenne)

ENVIRONNEMENT

Un nouveau garage pour les véhicules municipaux

Le bâtiment vétuste situé à côté de La Fabrik, qui abritait les autocars municipaux, a été déconstruit pour être remplacé par la structure démontable qui avait accueilli le marché couvert durant les travaux de construction de la nouvelle halle Roger-Prévot. En réutilisant cette structure, la Ville limite les dépenses en matière d'investissement, tout en diminuant les nuisances pour les riverains et l'impact environnemental. **vm**



Photo : Erwan Le Vexier (Ville de Villeneuve-la-Garenne)

CIMETIÈRES

Localiser une concession

Désormais, à tout moment, même les jours fériés, il vous est possible de connaître l'emplacement d'une sépulture située à Villeneuve. En scannant le QR Code ci-dessous, vous accédez à un site dédié depuis votre smartphone pour effectuer une recherche en ligne. Une fois le nom du défunt précisé, vous obtiendrez

l'emplacement précis sur un plan avec les coordonnées distinguant s'il s'agit du cimetière ancien ou nouveau. **vm**





Naissances

Bienvenue à

Elyan JERRARI, **12/04**
 Ayoub OUKACI, **15/04**
 Hanane ABOUBACAR, **24/04**
 Khadija HAIDARA, **24/04**



Mariages

Tous nos vœux de bonheur à

Idrissa CISSÉ et Sirra SISSOKO, **27/04**
 Jérémie BARRIER et Gizeli DA SILVA ALVES, **30/04**



Décès

Toutes nos condoléances aux familles de

Mireille MASSOT épouse SEYVE, **10/04**, 73 ans
 Guy BAVOUEZA, **17/04**, 58 ans
 Noam OUNIS, **19/04**, 9 ans
 Lahcen ABDELMOUMNI, **28/04**, 79 ans
 Jeannine CASAROTTI veuve PERRIN, **04/05**, 95 ans
 Saïd HARRAG, **16/05**, 100 ans
 Marie-Thérèse BAILLY, **16/05**, 88 ans
 Hélène BESSIÈRE, **18/05**, 86 ans



PLAN CANICULE

Prenez les devants, faites-vous connaître



Afin de prévenir les effets d'une éventuelle canicule, la ville de Villeneuve-la-Garenne élabore chaque année un « plan canicule ».

Le Centre Communal d'Action Sociale met donc en place un registre des personnes vulnérables (**personnes âgées de 60 ans et plus et/ou personnes adultes handicapées**) qui pourraient ainsi être contactées en cas de fortes chaleurs : des conseils appropriés et une assistance particulière pourraient leur être apportés si elles le souhaitent.

→ Pour vous-même ou l'un de vos proches, vous pouvez contribuer à ce dispositif de prévention et de solidarité en complétant le coupon ci-contre et en le retournant au CCAS (dépôt à l'accueil ou envoi postal à CCAS – 28 avenue de Verdun – 92390 Villeneuve-la-Garenne).

→ À réception de votre coupon, le CCAS prendra contact avec vous afin d'obtenir des renseignements complémentaires.

- Madame
- Monsieur
- Madame et Monsieur

Nom :

Prénoms :

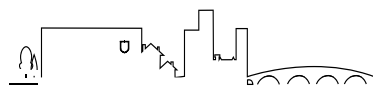
Adresse :

Téléphone fixe :

Téléphone portable :

Adresse mail :

- Autorise(nt) le CCAS à m'inscrire / nous inscrire dans le fichier du plan canicule 2026



Hôtel de ville de Villeneuve-la-Garenne

28 avenue de Verdun
01 40 85 57 00

Le Centre Administratif vous accueille pour toutes vos démarches (État civil, Espace Famille, logement).

Ouvert le lundi, mardi, mercredi et vendredi de 8h30 à 12h et de 13h15 à 17h, le jeudi de 8h30 à 12h, et le samedi de 9h à 11h45 (uniquement l'état civil et l'Espace Famille).

**La mairie sera fermée
les 13 et 14 juillet**

Toutes les démarches en ligne sur www.villeneuve92.com

Service public

Bibliothèque Municipale Aimé-Césaire

23 quai d'Asnières • 01 47 94 10 20
bibliotheque@villeneuve92.com

Centre Communal d'Action Sociale (CCAS)

28 avenue de Verdun • 01 40 85 57 00

Seniors • Handicap • Santé • Solidarités • Téléassistance • Portage de repas • Carte de Transports

Lundi, de 8h30 à 12h et de 13h15 à 17h, mardi et vendredi de 8h30 à 12h.

Centre d'imagerie médicale VLG

300 boulevard Charles-de-Gaulle
01 85 35 03 03

Rendez-vous possible sur Doctolib

Centre Technique Municipal

11-23 chemin des Reniers
01 40 85 57 96

Cimetière ancien

92 avenue de Verdun

Cimetière nouveau et funérarium

52 avenue du Maréchal-Leclerc
01 47 94 74 43 - cimetieres@villeneuve92.com

Ouverts 7j/7, de 8h30 à 17h30

Le funérarium, géré par les pompes funèbres Santilly, est accessible au 01 47 98 24 12.



LOCALISEZ UNE
CONCESSION EN
SCANNANT LE QR CODE

CPEF et PMI

(Centre de Planification et d'Éducation Familiale) au Pôle Social Départemental
01 47 29 30 32

54 avenue du Maréchal-Leclerc
Ouvert du lundi au vendredi de 8h30 à 17h30

Espace Emploi Malraux

29 avenue de Verdun • 01 41 21 48 99
espace-emploi@villeneuve92.com

Ouvert du lundi au vendredi de 9h à 12h15 et uniquement sur RDV de 13h30 à 17h
Fermé le vendredi après-midi

Espace Nelly-Roussel

3 mail Marie-Curie • 01 41 47 49 70
de lundi au vendredi

9h à 20h hors vacances scolaires
9h à 18h durant les vacances scolaires

Point-justice : Permanences gratuites et confidentielles pour répondre à des demandes d'ordre juridique, administratif ou social concernant la famille, le logement, l'emploi, la santé.

Centre social : animations pour les jeunes, les adultes et toute la famille.

Espace Pierre-Brossolette

3 rue Pierre-Brossolette • 01 47 94 52 96
Ouvert du lundi au vendredi de 9h à 12h et de 14h à 19h

France services

6 rue Hector-Berlioz
01 71 13 08 29
franceservices@villeneuve92.com
Lundi : 13h30-17h30

Mercredi : 8h30-12h30

Jeudi : 8h30-12h

Vendredi : 8h30-12h

Sur rendez-vous : le mardi de 13h à 19h et le mercredi de 13h30 à 17h30

Permanence du conciliateur

de justice le 1^{er} et le 3^e mardi du mois de 14h à 18h (hors vacances scolaires) sur rdv

Permanence Service des Impôts des Particuliers (SIP)

Le 2^{ème} mercredi du mois à partir de 13h30.

Hôpital Nord 92

75 avenue de Verdun • 01 47 92 40 00

Consultations des médecins généralistes : 01 42 04 07 42

Centre ophtalmologique

Pôle Med Plus : 01 41 21 90 00

L'Atelier

Espace jeunesse 7-17 ans
7 rue Gaston Appert
atelier@villeneuve92.com

La Fabrik

Espace jeunesse 16-25 ans
74 rue de la Fosse aux Astres
lafabrik@villeneuve92.com

Maison de santé Jean-Moulin

11 rue de la Fosse-aux-Astres
01 47 94 14 54
Cabinet médical sur RDV

Maison de santé Orchidée

37 rue du Haut de la Noue
01 86 04 83 77
Cabinet médical sur RDV

Nouveau marché

Halle Roger-Prévot
28 bis - 30 rue Henri-Barbusse
Le mardi, vendredi et dimanche de 8h à 13h

Permanences numériques

Avec le conseiller numérique municipal, apprenez et progressez.
conseiller.numerique@villeneuve92.com
06 09 15 74 27

Piscine Alice-Milliat

29 avenue Georges-Pompidou
01 47 98 18 63

Police Municipale

194 boulevard Gallieni
01 40 85 58 78

Ouvert du lundi au vendredi de 8h30 à 12h15 et de 13h15 à 17h15, Patrouilles de 6h à minuit, 7j/7.

En cas d'urgence, contactez le Centre de Surveillance Urbain au 01 40 85 58 78 ou la patrouille au 06 22 80 73 84

Police Nationale (commissariat)

17 rue du Fond-de-la-Noue
01 53 73 56 00
Ouvert 24h/24 et 7j/7

Protection Civile

1 rue Gaston-Appert
06 59 16 48 12
formation@protectioncivile.org

Relais Petite Enfance et le Pôle Handicap

29-31 rue Edouard-Manet
01 40 85 58 98

Rénov'Habitat

Au service Logement - 28 avenue de Verdun
Permanence assurée par Soliha les 2^e et 4^e vendredis de chaque mois, de 14h à 17h (hors vacances scolaires) en Mairie. rdv sur www.soliprojet.fr ou au 0 800 006 075 (appel gratuit)

Seine Park

41 avenue Jean-Moulin
Du lundi au vendredi de 9h30 à 12h30 et de 14h à 18h • 01 40 86 28 79
www.seinepark.fr

Service Habitat et Logement

28 avenue de Verdun
01 40 85 57 00
Lundi, mardi et vendredi de 8h30 à 12h

uniquement sur rendez-vous

Service de Soins Infirmiers à Domicile (SSIAD)

01 41 21 41 28

Pharmacies de garde

Dimanche 7 juin
Pharmacie de la Mairie
38 avenue de Verdun
Villeneuve
01 47 98 15 18

Dimanche 14 juin
Pharmacie du Soleil
10 avenue du Général-de-Gaulle
Gennevilliers
01 47 98 18 36

Dimanche 21 juin
Pharmacie Santhalingam
12 avenue Lénine
Gennevilliers
01 47 94 69 94

Dimanche 28 juin
Pharmacie du Village
5 place Jean-Grandel
Gennevilliers
01 47 98 98 67

Dimanche 5 juillet
Pharmacie de la Mairie
38 avenue de Verdun
Villeneuve
01 47 98 15 18

Infirmiers de garde

**Tous les cabinets
assurent les soins 7 jours/7**

Mireille BERKI
Aziza BOUZID
Sarah YOUNES
75 avenue de Verdun
Hôpital Nord 92
(consultation n°2)
06 11 55 15 38

Sadio COULIBALY
06 20 36 52 66
Nadia HERBURREN
06 24 79 33 05
6 rue Hector-Berlioz

Cristina HENRY-Mathieu ROBERT
06 46 38 43 73
Alexandre HENRY
06 26 39.28 77
01 41 47 04 31
44 boulevard Charles-de-Gaulle

Véronique SERIO • Linda DAHLOUM
06 75 24 71 70 • 01 41 21 00 20
22 avenue Jean-Moulin

Sylvia CHAPELAIN
Sophia DJERABA
17 rue René et Isa Lefèvre
93450 L'Île-Saint-Denis
06 62 53 37 29

Tri sélectif

La collecte des encombrants se déroule deux fois par mois sur l'ensemble de la ville, les 1^{ers} et 3^{èmes} lundis.
Sortez vos déchets avant 12h.
Prochains passages:
Lundis 1^{er} et 15 juin

Déchèterie mobile

Samedi 27 juin
de 14h à 18h30

Déchèterie fixe gérée par l'EPT

93 rue des Caboeufs · Gennevilliers
01 46 17 01 60

Uniquement réservé aux particuliers.
Pour accéder à la déchèterie, il faudra faire une demande de badge sur le site bouclenorddeseine.fr.
Horaires : Lundi, de 13h30 à 18h. Du mardi au vendredi, de 9h à 12h et de 13h30 à 18h. Samedi et dimanche, de 9h à 18h

Déchets verts

Collecte en porte-à-porte pour les logements individuels une fois par semaine le mardi matin (6h-13h). Sacs biodégradables gratuits sur présentation d'un justificatif de domicile auprès du CTM au 12-23 avenue du Chemin des Reniers exclusivement les mardis et jeudis de 8h30 à 12h et de 13h30 à 17h.

Déchets alimentaires

À tout moment, déposez vos déchets à l'un des points d'apport volontaire de la ville à l'aide de votre bioseau.
Retrouvez la localisation des points sur villeneuve92.com.

Numéros d'urgence

SAMU 15

SAMU social 115

Police secours 17

Pompiers 18

Centre anti-poison

01 40 05 48 48

**Personnes sourdes
et malentendantes 114**

(par SMS)

Médecins de garde (SOS 92)

01 46 03 77 44

Police Municipale

06 22 80 73 84



Zoom sur...

COMPÉTITION DES MÉTIERS WORLDSKILLS

Vous avez moins de 23 ans et vous êtes apprenti, lycéen, étudiant, salarié, entrepreneur ? Vous êtes prêt à relever des défis basés sur vos savoir-faire professionnels ? Alors prenez part au grand concours Worldskills. Les inscriptions sont ouvertes jusqu'au 5 octobre.

Organisée tous les deux ans par l'association Worldskills France, le grand concours Worldskills, qui connaît sa 49^e édition, permet de promouvoir les jeunes talents professionnels dans leurs domaines respectifs. Les sélections franciliennes, soutenues par la Région Île-de-France, partenaire de l'événement, sont ouvertes jusqu'au 5 octobre. La compétition s'adresse aux jeunes de moins de 23 ans, quel que soit leur statut (étudiant, apprenti en alternance, élève de lycée professionnel, salarié, entrepreneur, artisan).

67 métiers concernés

Une fois inscrit, si le candidat est retenu, il reçoit sa convocation pour participer aux sélections régionales à l'issue desquelles la délégation francilienne sera constituée pour participer à la prochaine compétition nationale des métiers. En tout, 67 métiers sont concernés, répartis en 9 pôles : métiers de l'alimentation, de la mobilité, de l'hôtellerie, restauration et de la propreté, de la construction, des arts, de la communication et du numérique, de l'industrie, du service et de la proximité, et du végétal. Pour chacune des 67 épreuves, un descriptif technique est en ligne sur www.worldskills-france.org, qui précise, pour chaque métier, les compétences évaluées, le système de notation, les détails d'organisation de la compétition, ainsi que les exigences en matière de santé et de sécurité.



Inscriptions au concours en scannant le QR Code

central.2
Quai

À Villeneuve-
la-Garenne (92)

**JOURNÉES
PORTES
OUVERTES**

Vendredi 5, samedi 6
et dimanche 7 juin

RETROUVEZ-NOUS
AU BUREAU DE VENTE

Face au 154 boulevard Gallieni
Villeneuve-la-Garenne

JUSQU'À
25 000 €
DE REMISE⁽¹⁾

TVA⁽²⁾
5,5%

PTZ⁽³⁾
Prêt à
Taux 0%

RE 2020

Dispositif
Jeanbrun⁽⁴⁾

**DEVENIR PROPRIÉTAIRE,
ÇA COMMENCE ICI !**

Profitez d'une offre exclusive
et de conseils personnalisés.

- Transports à proximité immédiate (tram, bus, RER)
- Accès rapide à Paris et grands axes
- Commerces et services accessibles à pied
- Des appartements neufs du studio au 5 pièces avec des extérieurs pour la majorité

EIFFAGE
IMMOBILIER

eiffage-immobilier.fr

0 800 734 734* Service & appel
gratuits

INFINITIMM

(1) Offre valable pour les 5 premiers réservataires les 5, 6 et 7 juin 2026 pour l'acquisition d'un logement neuf au sein de la résidence «Central Quai 2» à Villeneuve-la-Garenne, sous réserve de la signature de l'acte de vente dans un délai de 3 mois après la réservation. Eiffage Immobilier vous offre une remise sur le prix de vente TTC du bien immobilier de votre appartement de maximum 5 000€ par pièce, soit 5 000€ pour un studio, 10 000€ pour un T2, 15 000€ pour un T3, 20 000€ pour un T4 et 25 000€ pour un T5. Dans la limite des stocks disponibles. Conditions détaillées auprès de votre conseiller. (2) TVA 5,5% : taux réduit à 5,5% soumis aux conditions de l'article 278 sexies du Code Général des Impôts : opérations d'accès sociale à la propriété pour un logement acquis à titre de résidence principale par un acquéreur personne physique, localisation du logement dans une zone ciblée par la politique de la ville (convention ANRU ou QPV) ou situé à une certaine distance de ces zones, plafonds de ressources de l'acquéreur à respecter, prix d'achat plafonné, engagement de conserver le bien pendant 10 ans, le lot doit être un immeuble neuf, un terrain à bâtir ou un immeuble acquis en l'état de futur achèvement (VEFA), lot destiné à être occupé par les titulaires d'un PTZ (Prêt à Taux Zéro) ou d'un PSLA (Prêt Social Location Accession). (3) Prêt à taux zéro : Prêt réglementé et complémentaire à d'autres emprunts pour une première acquisition de résidence principale et soumis à conditions de ressources. (4) Le statut du bailleur privé (dit dispositif Jeanbrun) repose sur un amortissement du prix d'acquisition minoré de la valeur du foncier (moins 20%) d'un logement neuf situé dans un immeuble collectif. Le logement doit être loué nu à titre de résidence principale pendant une durée minimale de 9 ans à un locataire remplissant des conditions de ressources et dans le respect des plafonds de loyer conformément à l'article 311) du Code général des impôts. Faire un investissement locatif présente des risques en raison de l'obligation et des conditions de location. Pour plus d'informations, veuillez contacter votre conseiller commercial. Tout investissement immobilier comporte une part de risque tenant notamment aux contraintes et délais de réalisation de l'ouvrage ainsi qu'à l'évolution du marché immobilier. INFINITIMM SAS au capital de 50.000 Euros Siège social : 26 quai d'Asnières 92390 VILLENEUVE LA GARENNE RCS NANTERRE 847 647 153. EIFFAGE IMMOBILIER ILE DE FRANCE, SAS au capital de 1 500 euros, immatriculée au RCS de Bobigny sous le numéro 489 244 483 - 101 Boulevard Victor Hugo 93400 SAINT-OUEN-SUR-SEINE - Illustrations à caractère d'ambiance non contractuelles. Perspective : ARKA STUDIO. Conception & réalisation : izimmo - Mai 2026. NE PAS JETER SUR LA VOIE PUBLIQUE