

# RENOUVELLEMENT DU PROJET SOCIAL

2025-2029

ESPACE NELLY ROUSSEL

CENTRE SOCIOCULTUREL MUNICIPAL



VILLE DE VILLENEUVE LA GARENNE

Accusé de réception en préfecture  
092-219200789-20250625-2025-06-25-12-DE  
Date de réception préfecture : 09/07/2025

## **Table des matières**

- 1. CONTEXTE GENERAL**
- 2. PRESENTATION DE LA STRUCTURE**
  - a. Historique du centre social
  - b. Contexte institutionnel et partenarial
  - c. Nécessité du renouvellement du Projet Social
  - d. Fiche d'identité du centre et son organisation
  - e. Caractéristique du territoire
  - f. Mission du centre social
  - g. Présentation synthétique du précédent Projet Social et de ses principaux résultats
- 3. DEMARCHE GLOBALE DE RENOUVELLEMENT**
  - a. Les différentes étapes clés du renouvellement survenue après le séminaire
  - b. L'échéancier
  - c. La communication
  - d. Les étapes en cours et à venir pour 2024
- 4. EVALUATION**
  - a. Les outils et méthodes
  - b. Les habitants, les usagers et les bénévoles
  - c. Les partenaires et intervenants
  - d. Fonctionnement interne du centre social
  - e. Les salariés
  - f. Les bénévoles d'activités
  - g. Conclusion générale de l'évaluation
- 5. DIAGNOSTIC**
  - a. Contexte socio-démographique à Villeneuve la Garenne
  - b. Contexte économique et social (emploi, éducation, logement, etc.)
  - c. Enjeux spécifiques de Villeneuve-la-Garenne
- 6. AXES STRATEGIQUES DU NOUVEAU PROJET SOCIAL**
  - a. Vision et mission
  - b. Objectifs généraux, intermédiaires et opérationnels
  - c. Actions, indicateurs et échéanciers
  - d. Moyens nécessaires
- 7. CONCLUSION**

## 1. CONTEXTE GENERAL

Villeneuve-la-Garenne est une commune située dans le département des Hauts-de-Seine, en Île-de-France. D'une superficie de 3,2 km<sup>2</sup>, la ville compte environ 25 830 habitants. Située à proximité de Paris, elle bénéficie d'une situation géographique stratégique, bordée par la Seine et connectée à la capitale par plusieurs axes routiers et transports en commun. Cette position privilégiée attire une population diversifiée, mais pose également des contraintes en termes de gestion urbaine et sociale.

### Enjeux locaux et sociaux

Au fil des années, Villeneuve-la-Garenne a connu des évolutions socio-économiques marquantes. La ville, autrefois marquée par son caractère ouvrier et industriel, a progressivement vu son paysage urbain se transformer avec l'arrivée de nouvelles populations et le développement de quartiers résidentiels. Cependant, cette dynamique s'accompagne d'enjeux persistants :

**Précarité et exclusion sociale :** une part importante de la population fait face à des difficultés économiques, avec un taux de chômage supérieur à la moyenne départementale. La précarité touche particulièrement les jeunes et les familles monoparentales.

**Une jeunesse confrontée à certain obstacle en matière d'éducation et d'insertion professionnelle.** Les difficultés scolaires, le manque d'opportunités de formation adaptées et un accès restreint aux perspectives professionnelles constituent des préoccupations importantes.

**Lien social :** avec une population de plus en plus diverse, la ville est confrontée à l'enjeu de maintenir une cohésion sociale forte. Le développement du lien social, notamment à travers des activités culturelles et sportives, est essentiel pour éviter les fractures sociales.

Malgré cela, Villeneuve-la-Garenne possède également des atouts :

**Une solidarité locale :** le tissu associatif y est dynamique, avec de nombreuses initiatives permettant le soutien des habitants vulnérables.

**Proximité avec Paris :** une proximité avec la capitale permet aux habitants d'accéder à une offre culturelle et économique élargie, bien que cela accroît également certaines inégalités en raison du coût de la vie plus élevée.

### Perspective pour l'avenir

À travers ce renouvellement, l'Espace Nelly Roussel de Villeneuve-la-Garenne entend poursuivre et intensifier son engagement au service des familles. La vision à long terme est de faire du centre social un véritable pôle de solidarité et de transformation sociale, capable de s'adapter aux besoins changeants de la population et de contribuer activement à la construction d'une ville solidaire et dynamique.

## 2. PRESENTATION DE LA STRUCTURE

L'Espace Nelly Roussel, situé au 3 Mail Marie Curie à Villeneuve la Garenne, est le seul centre social et culturel agréé par la CAF. Dynamique et polyvalent, cet équipement propose une variété de services et d'activités pour favoriser l'inclusion sociale et le développement des compétences des habitants. Essentiel, il joue ainsi un rôle majeur dans la vie de nombreux citoyens sur la ville.

### A) Historique du Centre Social

Le centre social joue un rôle central dans la vie de la commune. Créé il y a plusieurs décennies, il s'est progressivement imposé comme un lieu d'accueil, de dialogue et d'entraide pour l'ensemble des habitants. Sa mission est de favoriser le lien social, d'encourager la participation citoyenne et de répondre aux besoins divers de la population, en particulier les plus vulnérables.

Au fil des années, le centre social a mis en place de nombreux projets et initiatives, notamment :

- L'accompagnement à la scolarité : programme phare du centre, il offre une aide précieuse aux enfants et adolescents, en particulier ceux issus des quartiers prioritaires.
- Des ateliers pour les familles : des ateliers de parentalité, de bien-être et de loisirs sont régulièrement organisés, contribuant à renforcer les liens familiaux et intergénérationnels.
- Des actions culturelles, de loisirs et sportives : le centre propose une large gamme d'activités culturelles, de loisirs et sportives, faisant la promotion de la diversité culturelle et encourage la participation de tous les habitants, quels que soient leur âge et leur origine au travers des vacances scolaires et plus particulièrement l'été avec « l'été à croquer ».

### B) Contexte institutionnel et partenarial

Le centre social entretient des relations étroites avec de nombreux partenaires institutionnels et associatifs, tels que les associations de quartier, les écoles et les services sociaux du département. Ces partenariats sont essentiels pour coordonner les actions et maximiser l'impact des initiatives du centre social.

Dans un contexte de transformation sociale et économique, ces collaborations permettent de mieux cibler les besoins des habitants et de proposer des réponses adaptées. La récente journée de concertation, incluant une marche exploratrice avec les partenaires et intervenants, a permis de recueillir des observations précieuses pour orienter les futures actions du centre.

### C) Nécessité du Renouvellement du Projet Social

Pour rappel, le centre social Nelly Roussel avait précédemment renouvelé son Projet Social sur la durée de l'année 2019 à 2024. C'est pourquoi, il est nécessaire que le renouvellement du projet social s'impose aujourd'hui comme une nécessité pour répondre aux évolutions récentes de la commune et aux besoins émergents de la population. Les résultats des consultations menées auprès des usagers, ainsi que les retours des partenaires, montrent l'importance de renforcer les actions en direction de la jeunesse, de soutenir davantage les familles, et de développer de nouvelles initiatives pour favoriser l'insertion sociale et professionnelle des habitants.

Les nouvelles orientations du projet social permettront de :

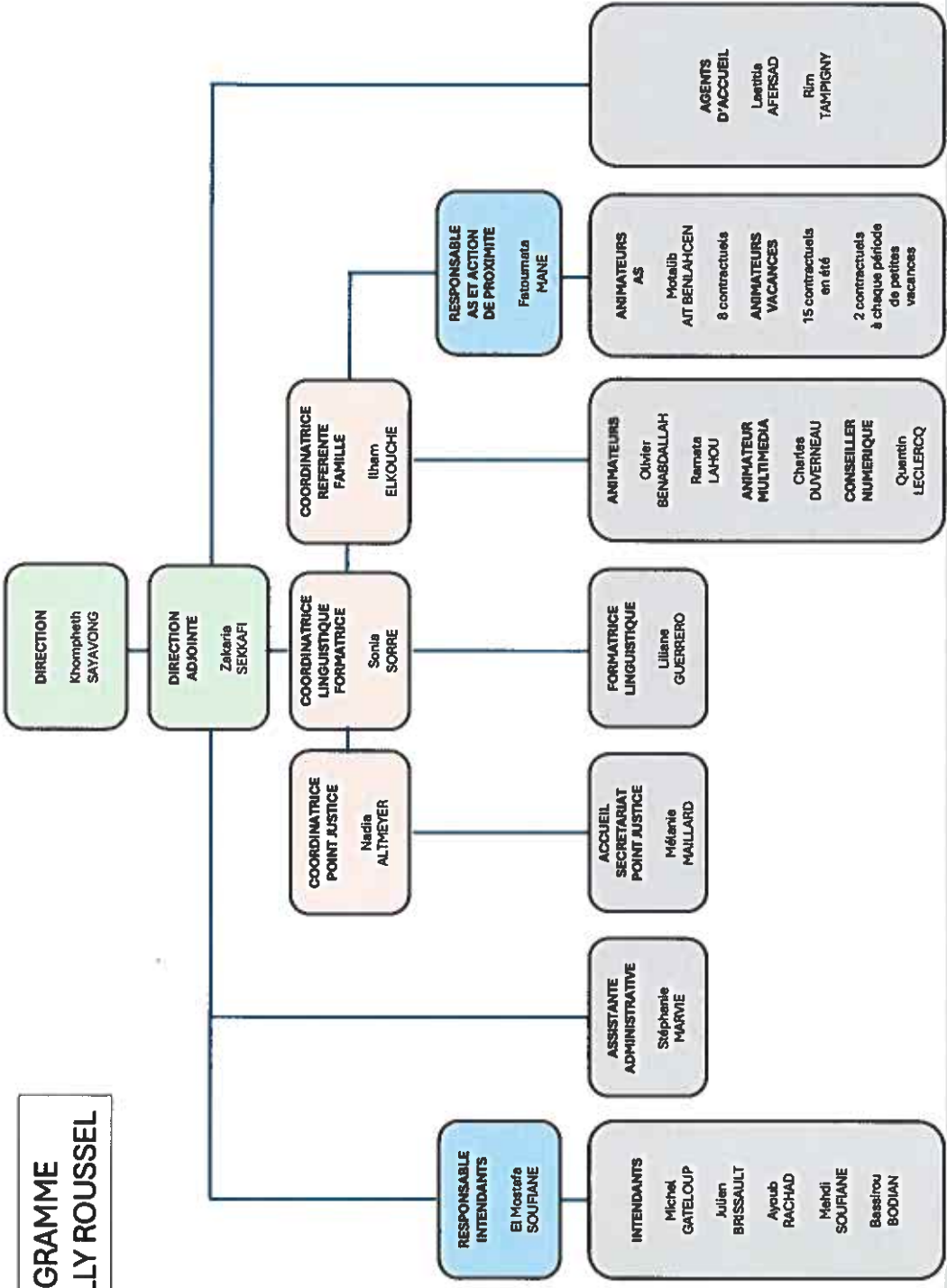
- Renforcer les dispositifs d'aide à l'éducation pour prévenir le décrochage et soutenir les jeunes dans leur parcours éducatif.
- Développer des ateliers numériques et des formations, afin de lutter contre la fracture numérique et favoriser leur inclusion sociale.
- Promouvoir des activités qui encouragent le dialogue entre les différentes générations et renforcent les liens des habitants.

#### D) Fiche d'identité du centre et son organisation

|                                           |                                                                                       |
|-------------------------------------------|---------------------------------------------------------------------------------------|
| <b>Nom de l'équipement :</b>              | Espace Nelly Roussel                                                                  |
| <b>Adresse :</b>                          | 3 Mail Marie Curie, 92390 Villeneuve la garenne                                       |
| <b>Maire de la ville :</b>                | Mr Pascal PELAIN                                                                      |
| <b>Élue de référence :</b>                | Mme Sandrine HERTIG                                                                   |
| <b>DGS :</b>                              | Mme Pascale BAYER-VILAIN                                                              |
| <b>DGA :</b>                              | Mr Youssef MAAZOUZI                                                                   |
| <b>Zone de compétence :</b>               | Étant le seul centre social, il s'adresse à l'ensemble du territoire villénogarennois |
| <b>Directeur de la structure :</b>        | Mr Khompheth SAYAVONG                                                                 |
| <b>Année du 1<sup>er</sup> agrément :</b> | 2011                                                                                  |
|                                           |                                                                                       |

|                                                          |                                                                                     |
|----------------------------------------------------------|-------------------------------------------------------------------------------------|
| <b>Mode de gestion</b>                                   | Communal                                                                            |
| <b>Coordonnées du gestionnaire</b>                       | Mairie de Villeneuve la Garenne<br>28 avenue de Verdun, 92390 Villeneuve la Garenne |
| <b>Coordonné de la structure :</b>                       | 01 41 47 49 70                                                                      |
| <b>Salariés du centre employés par le gestionnaire :</b> | 21                                                                                  |
| <b>Autre personnel :</b>                                 | 6 Bénévoles                                                                         |
| <b>Nombre d'adhérents :</b>                              | Pas d'adhésion                                                                      |
| <b>Nombre de bénéficiaire du centre social :</b>         | 32 000 personnes ayant bénéficié d'au moins un service en 2023                      |

**ORGANIGRAMME  
ESPACE NELLY ROUSSEL**

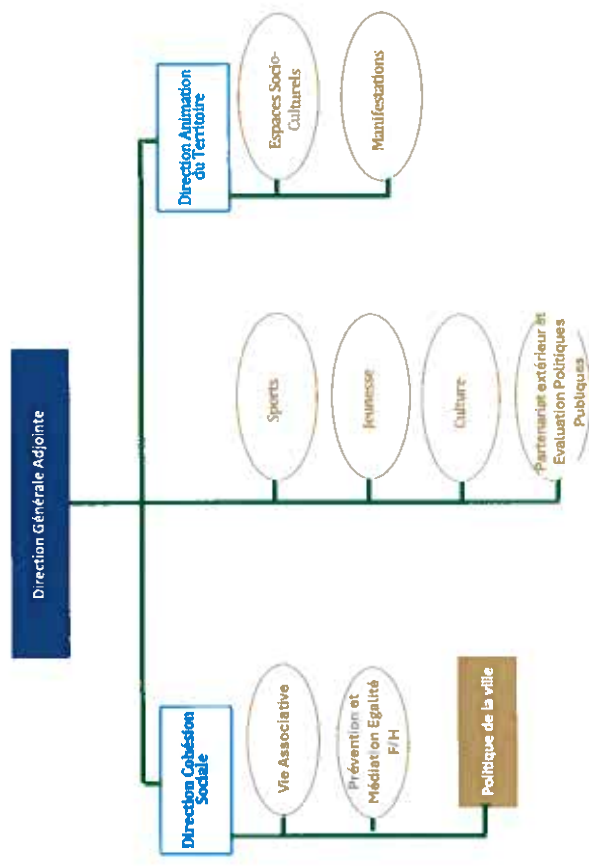


Accusé de réception en préfecture  
092-219200789-20250625-2025-06-25-12-DE  
Date de réception préfecture : 09/07/2025

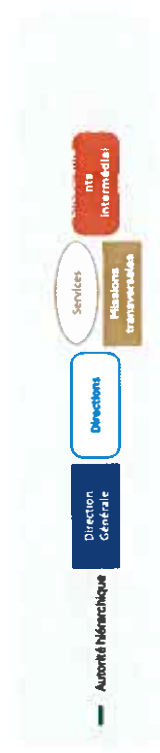




Organigramme Direction Générale Adjointe  
Partenariats Extérieurs, Cohésion et Rayonnement  
Version CST du 3 avril 2023



Accusé de réception en préfecture  
092-219200789-20250625-2025-06-25-12-DE  
Date de réception préfecture : 09/07/2025





## E) Caractéristique du territoire

### Démographie et société

En 2024, Villeneuve-la-Garenne compte environ 25 830 habitants<sup>1</sup>. La population est diverse, avec une répartition équilibrée entre différentes tranches d'âge et une proportion notable de jeunes, ce qui contribue au dynamisme de la commune. La ville est connue pour sa diversité culturelle, avec une population issue de divers horizons, ce qui se reflète dans la variété des activités socioculturelles proposées.

### Économie et emploi

Sur le plan économique, Villeneuve-la-Garenne bénéficie d'une situation avantageuse grâce à sa proximité avec Paris et aux réseaux de transport bien développés, même si elle ne dispose pas de sa propre station de métro ou RER. La commune est toutefois desservie par plusieurs lignes de bus et est proche de la station de Saint-Denis qui offre des connexions vers le reste de la région parisienne.

Le tissu économique local est constitué de petites et moyennes entreprises, ainsi que de quelques grandes entreprises installées dans les parcs d'activités. L'économie locale est diversifiée, avec des emplois dans le secteur des services, du commerce, et de l'industrie<sup>2</sup>.

### Urbanisme et projets de développement

Villeneuve-la-Garenne est en train de se transformer grâce à plusieurs projets d'urbanisme, ayant pour objectif d'améliorer la qualité de vie des habitants et à moderniser l'infrastructure urbaine. Voici un aperçu des projets actuels et futurs en matière d'urbanisme à Villeneuve-la-Garenne :

#### Projets en cours

- a) Réaménagement des Bords de Seine : réintégrer les bords de Seine dans le paysage urbain et renforcer la connexion entre la ville et le fleuve.
  - Le projet prévoit de rouvrir les quais de Seine, avec l'ajout de zones piétonnières et cyclables pour favoriser les mobilités douces. Cela comprend la rénovation de l'espace public pour rendre les berges plus accessibles et attrayantes
  
- b) Restructuration du centre-ville : un nouvel écoquartier est en cours de développement pour remplacer l'urbanisme des années 1950. Le projet inclut la construction de 450 logements, une médiathèque, et d'autres équipements publics.

---

<sup>1</sup> <https://www.insee.fr/fr/statistiques/2011101?geo=COM-92078>

<sup>2</sup> Ibid.

- c) Mobilité : la ville met l'accent sur l'amélioration des circulations douces pour faciliter l'accès au centre-ville.
  
- d) Rive Nature : entre la Seine et le quartier de la Bongarde
  - Ce projet de quartier écologique intègre une "forêt urbaine" avec un mail piétonnier végétalisé, composé de nombreux arbres et plantes locales. Les immeubles résidentiels sont organisés autour de cet espace vert pour favoriser une mixité sociale et fonctionnelle.

### Plan local d'urbanisme (PLU)

Le plan local d'urbanisme de Villeneuve-la-Garenne, révisé récemment, sert de cadre pour tous ces projets. Il fixe les règles d'aménagement et d'utilisation des sols pour garantir un développement cohérent et durable. Ce document stratégique a été modifié pour intégrer les nouvelles orientations de développement durable et de cohésion sociale.

### Logement et immobilier

Le marché immobilier à Villeneuve-la-Garenne est en croissance, avec un prix moyen au mètre carré de 3 165 € pour tous types de biens. La commune continue d'attirer de nouveaux résidents grâce à ses projets urbains et sa proximité avec Paris, tout en préservant une certaine atmosphère de village, notamment à travers la conservation d'espaces verts et le maintien de relations de proximité entre les habitants.

### Culture et événements

La ville a également une vie culturelle active avec de nombreux événements et activités. Elle s'efforce de proposer une offre culturelle variée, incluant des événements sportifs, des spectacles et des activités éducatives. La ville s'est préparée aussi à être partie prenante des Jeux Olympiques de Paris 2024, ce qui renforce encore son dynamisme et son attractivité.

Villeneuve-la-Garenne est une commune en pleine évolution, qui allie modernité et tradition, tout en s'efforçant de maintenir une qualité de vie élevée pour ses habitants.

## F) Mission du centre social

### Accès aux droits

Le centre social propose un accompagnement juridique complet grâce à la présence de professionnels du droit (avocats généralistes et fiscalistes), d'associations spécialisées (CIDFF, ADIL, CRESUS, CRAMIF) et de conciliateurs de justice. Les usagers peuvent également bénéficier de l'appui d'un écrivain public pour leurs démarches administratives.

### Coordination linguistique

Des ateliers de français sont proposés pour permettre aux habitants d'acquérir ou de renforcer leurs compétences linguistiques. Des formations de remise à niveau sont également organisées pour accompagner chacun dans son apprentissage.

### Nouvelles technologies

Le centre social dispose d'un espace numérique avec des ateliers collectifs pour se former à l'utilisation des outils informatiques. Des permanences multimédia sont également mises en place pour aider les usagers à effectuer leurs démarches en ligne, consulter leurs mails ou rédiger des documents.

## Activités et Animation

### Famille et Adultes

Le centre social propose de nombreuses activités à destination des familles et des adultes : les lundis des tout-petits, des ateliers p'tit ludo, des sorties familiales, des programmes d'animations pendant les vacances scolaires, des cafés rencontres pour les seniors, des conférences ainsi que des ateliers de couture, de cuisine et d'échanges de savoir.

### Enfance et Jeunesse

Pour les plus jeunes, le centre social offre un accompagnement à la scolarité et des ateliers théâtre. Ces activités permettent de soutenir le développement et l'épanouissement des enfants et des adolescents.

### Soutien aux Associations

Le centre social accompagne également les associations locales et leurs bénévoles. Il organise également des animations hors les murs, comme le dispositif estival "Profitons de l'été", pour aller à la rencontre des habitants.

## G) Présentation synthétique du précédent Projet Social et de ses principaux résultats

Le précédent Projet Social de l'Espace Nelly Roussel s'est articulé autour de quatre axes stratégiques, chacun souhaitant renforcer la cohésion sociale et à répondre aux besoins des habitants de la commune. Voici une synthèse des objectifs et des principaux résultats obtenus pour chacun de ces axes.

### Axe 1 : Citoyenneté et Solidarité

#### Objectifs :

- Encourager et accompagner la participation des habitants et l'engagement bénévole.
- Contribuer à l'inclusion sociale de tous les publics.
- Lutter contre les discriminations.
- Favoriser l'accès aux droits en informant et accompagnant les usagers sur leurs droits et leurs devoirs.

#### Résultats :

Participation et engagement bénévole : bien que la mise en place de groupes de travail avec plusieurs acteurs et la promotion du bénévolat aient permis de maintenir un noyau de 6 bénévoles actifs, il est de plus en plus difficile de trouver de nouveaux volontaires, car les gens s'engagent beaucoup moins qu'autrefois. De plus, ces bénévoles, âgés, peuvent arrêter leur engagement à tout moment, et ils ne peuvent plus s'investir avec la même intensité qu'auparavant. Cette situation fragilise la dynamique collective et rend nécessaire la recherche de nouvelles solutions pour renouveler les forces bénévoles.

Inclusion sociale : des ateliers spécifiques, notamment en direction des personnes en situation de précarité, ont favorisé l'inclusion de ces publics, avec plus de 200 personnes accompagnées au travers du Point Justice et de la coordination Linguistique en 2023.

Lutte contre les discriminations : plusieurs campagnes de sensibilisation et actions de formation ont été réalisées, touchant environ 500 habitants, avec un focus particulier sur la lutte contre les stéréotypes, les violences faites aux femmes et la promotion de l'égalité Femmes / Hommes.

Accès aux droits : le centre a accompagné plus de 300 usagers dans l'accès à leurs droits, à travers des permanences juridiques et des sessions d'information sur les droits sociaux et civiques en 2023.

### Axe 2 : Éducation

#### Objectifs :

- Favoriser l'épanouissement des enfants par le soutien des parcours éducatifs.
- Favoriser l'ouverture aux apprentissages.

Résultats :

Soutien éducatif : l'accompagnement à la scolarité et les programmes de soutien scolaire ont bénéficié à plus de 100 enfants chaque année, avec des résultats probants tout au long de leur parcours.

Ouverture aux apprentissages : Des ateliers thématiques ont été développés pour stimuler la curiosité et les compétences des enfants et des adolescents, touchant toujours près de 100 jeunes. Ces ateliers ont permis d'élargir les perspectives éducatives, notamment par l'introduction de nouvelles technologies et des approches pédagogiques différentes (ex. atelier informatique, théâtre, etc.)

### **Axe 3 : Famille**

Objectifs :

- Favoriser la participation de toutes les générations aux actions.
- Soutenir et accompagner l'exercice de la fonction parentale.

Résultats :

Participation intergénérationnelle : les actions intergénérationnelles ont permis de renforcer les liens familiaux et générationnels, avec plus de 50 actions / événements organisés impliquant des participants de tous âges, de la petite enfance aux seniors.

Soutien à la parentalité : le centre a mis en place des ateliers et des groupes de parole pour soutenir les parents dans leur rôle éducatif. Ces initiatives ont touché environ 100 familles, offrant des ressources et des conseils précieux pour accompagner l'éducation des enfants à travers d'atelier comme « le lundi des tout-petits » et diverses autres actions durant l'année.

### **Axe 4 : Culture**

Objectifs :

- Renforcer la démarche de co-construction avec les habitants d'une offre culturelle et de loisirs.
- Favoriser l'accès à la culture et aux pratiques culturelles et artistiques.
- Valoriser la culture comme vecteur de partage de savoirs, d'expériences et de savoir-faire.

Résultats :

Co-construction de l'offre culturelle : Malgré l'intention de collaborer avec les habitants pour co-construire une offre culturelle diversifiée, incluant des spectacles, des ateliers artistiques, et des expositions, cette démarche n'a pas pris forme pour diverses raisons. Le turn-over au sein de l'équipe Espace Socio-Culturel, le manque de repère et l'impact du COVID dans les relations intra-service ont freiné la réussite de ce projet.

**Accès à la culture :** Le partenariat avec le Louvre a été un levier très important pour favoriser l'accès à la culture. Grâce à cette collaboration, l'ensemble des usagers et des habitants, incluant des enfants, des jeunes, et des adultes, ont pu participer à des activités culturelles variées, souvent à faible coût ou gratuites, accroissant ainsi l'accès à des expériences culturelles enrichissantes.

**Culture et partage :** Tels que des évènements culturels et des rencontres artistiques ont permis de mettre en lumière les talents et de valoriser le patrimoine culturel de la ville. Ces initiatives ont favorisé le partage de savoirs et de pratiques entre les habitants.

## Synthèse

Le précédent projet social a permis de faire des progrès importants dans des domaines clés comme la citoyenneté, l'éducation, la solidarité familiale, et la culture. Cependant, malgré ces réalisations, il reste des efforts à faire pour accompagner au mieux la population.

Les actions déjà menées ont effectivement renforcé le lien social, promu l'égalité des chances et enrichi la vie culturelle des habitants, mais il est essentiel de consolider ces acquis. Pour cela, il est indispensable de former davantage les membres de l'équipe, afin qu'ils puissent offrir un accompagnement de qualité et une expertise pointue aux habitants. Ces efforts permettront de construire des projets sur les bases solides déjà établies et d'intégrer de nouvelles initiatives qui répondent mieux aux besoins en constante évolution des habitants de Villeneuve-la-Garenne.

### 3. DEMARCHE GLOBALE DE RENOUVELLEMENT

À la suite du renouvellement de la direction du centre social en novembre 2021, une initiative importante a été lancée pour recentrer les missions et les enjeux de la structure en accord avec les préoccupations du territoire. Un séminaire a débuté par une rencontre avec l'équipe lors d'un séminaire de trois jours en septembre 2022, marquant le lancement du processus de renouvellement du projet social. Cette étape a été primordiale pour redéfinir les axes d'intervention de l'équipe et les objectifs du centre. Les collègues ont ainsi pu s'engager dans cette nouvelle phase en s'appuyant sur une évaluation approfondie des réalisations antérieures. Cette initiative s'est également vue motivée par l'absence d'accompagnement de l'équipe sur le fonctionnement d'un centre social municipal afin d'amorcer une nouvelle dynamique d'équipe. L'objectif de ce recentrage était de rassembler les collègues autour d'une culture commune, d'évaluer le projet social en cours et de clarifier les missions du centre avec l'équipe



A) Les différentes étapes clés du renouvellement survenu après le séminaire :

1. Un comité d'usagers organisé le mai 16 mai 2023. Celui-ci a permis de relancer la démarche participative des habitants, d'échanger avec des professionnels et les services de la ville





2. Deuxième séminaire de rentrée, organisé sur deux jours en septembre 2023 au centre social Aimé Césaire, pour renforcer la compréhension des missions de l'Espace Nelly Roussel et continuer à préparer le renouvellement du Projet Social
3. Un deuxième comité d'usagers a été lancé le 14 décembre 2023 pour l'évaluation du Projet Social.



### Le parti-pris pédagogique et méthodologique :

Pour l'ensemble de la démarche, c'est la direction ainsi que la référente famille qui ont défini l'organisation, les échéances et les méthodes tout au long du processus restant avec la volonté d'avoir un maximum de temps d'échanges et de participation des différents acteurs.

La mise en place du renouvellement du Projet Social a été aussi l'occasion pour l'équipe de se réapproprié la démarche et d'enclencher dans leurs missions futures le nouveau projet.

### Les comités techniques partenariaux :

L'apport technique s'est fait principalement avec la fédération des centres sociaux, les services de la ville tels que la GUSP, l'Enfance, la Jeunesse, la politique de la Ville, la vie associative et également la direction de l'éducation de la ville. Nous avons également sollicité notre référente CAF, Madame BERRUBE, de manière ponctuelle.

### Le groupe de suivi du projet :

Comme dit précédemment, la direction et la référente famille ont suivi la démarche du processus de renouvellement du Projet Social. Ensuite, l'ensemble des axes a été travaillé en équipe lors des réunions dédiées.

## B) L'échéancier :



## C) La communication :

Celle-ci a démarré dès le mois de septembre 2022, au début du séminaire puis lors des différentes rencontres avec nos usagers. L'accent a été mis lors du comité d'usagers de mai 2023 où nous avons expliqué l'utilité du projet social et sa phase de renouvellement. Tout au long de la démarche, nous avons communiqué via les outils de la ville (site internet de la ville, affichage, magazine de la ville, réseaux sociaux, etc.), également lors des présentations dans différentes instances (réunions des responsables de service, partenariales, etc.).

**Tableau récapitulatif de la démarche :**

|                          | <b>L'élaboration de la démarche et mobilisation</b>                                                                                                              | <b>Évaluation interne et projets</b>                                                                                                                                                                                                                 | <b>Diagnostic</b>                                                                                                                                                                                                                                                                       | <b>L'élaboration du nouveau projet</b>                                                                                                   | <b>COM</b>                                                                   |
|--------------------------|------------------------------------------------------------------------------------------------------------------------------------------------------------------|------------------------------------------------------------------------------------------------------------------------------------------------------------------------------------------------------------------------------------------------------|-----------------------------------------------------------------------------------------------------------------------------------------------------------------------------------------------------------------------------------------------------------------------------------------|------------------------------------------------------------------------------------------------------------------------------------------|------------------------------------------------------------------------------|
| Nb d'heures de travail   | 50 heures                                                                                                                                                        | 126 heures                                                                                                                                                                                                                                           | 260 heures                                                                                                                                                                                                                                                                              |                                                                                                                                          | 30 heures                                                                    |
| Nb d'acteurs mobilisés   | <b>Équipe CS :</b><br>15 personnes<br><br><b>Bénévoles :</b><br>6 personnes<br><br><b>Ville :</b><br>Élu.e.s<br><br><b>Partenaires :</b><br>Fédération des CS 92 | <b>Équipe CS :</b><br>21 personnes<br><br><b>Bénévoles :</b><br>6 personnes<br><br><b>Usagers :</b><br>100 personnes<br><br><b>Habitants :</b><br>100 personnes<br><br><b>Ville :</b><br>Élu.e.s<br><br><b>Partenaires :</b><br>Fédération des CS 92 | <b>Équipe CS :</b><br>15 personnes<br><br><b>Bénévoles :</b><br>6 personnes<br><br><b>Habitants :</b><br>50 personnes<br><br><b>Ville :</b><br>Élu.e.s<br>2 - Vie associative<br>1 - Politique de la ville<br>1 - Prévention et délinquance<br><br><b>Partenaires :</b><br>30 personnes | <b>Équipe CS :</b><br>15 personnes<br><br><b>Bénévoles :</b><br>6 bénévoles<br><br><b>Ville :</b><br>Élu.e.s<br><br><b>Partenaires :</b> | <b>Équipe CS :</b><br>7 personnes<br><br><b>Service COM :</b><br>3 personnes |
| Nb de personnes au total | 25 personnes                                                                                                                                                     | 230 personnes                                                                                                                                                                                                                                        | 107 personnes                                                                                                                                                                                                                                                                           |                                                                                                                                          | 10 personnes                                                                 |

**D) Les étapes en cours et à venir pour 2024 :**

1. Diagnostic du territoire : échanges et enquêtes (évaluation) auprès des acteurs du territoire et des habitants (rencontre, SWOT, questionnaires)
2. Synthèse et analyse du diagnostic
3. Définition des axes du prochain projet social du centre

#### 4. EVALUATION

Dans le cadre du renouvellement du projet social, la démarche d'évaluation entreprise par notre équipe (septembre 2022 et 2023) a permis une profonde réflexion sur nos pratiques professionnelles. Cette initiative a été l'occasion d'engager un dialogue constructif avec les habitants (mai 2023) afin de mieux comprendre leurs besoins et les enjeux qui les concernent à travers le comité d'usagers.

##### A) Les outils et méthodes :

Objectifs de la direction au travers de l'équipe du centre social :

En 2022 :

- Fédérer l'équipe : notre priorité était de renforcer la cohésion au sein de notre équipe afin de stimuler le développement des projets en cours. En favorisant la collaboration et l'échange d'idées, nous avons pu créer un environnement de travail propice à l'initiative et à la réussite collective.

- Travail d'évaluation et bilan : nous avons initié une démarche d'évaluation pour analyser l'impact de nos actions et ajuster nos stratégies en conséquence. Cette évaluation a servi de base pour dresser un bilan du projet social, mettant en lumière nos réussites et les axes d'amélioration.

L'équipe a utilisé la méthode SWOT et interrogé les 4 axes du précédemment Projet Social.



En 2023 :

En mai 2023, le directeur a entrepris une formation obligatoire **DESJEPS** (Diplôme d'État Supérieur de la Jeunesse, de l'Éducation Populaire et du Sport) ainsi qu'un **Master en Politique Sociale**. Son absence pour poursuivre ces formations a présenté des difficultés supplémentaires pour l'équipe, rendant le processus d'évaluation et de mise en place des nouvelles stratégies plus complexe. Malgré ces difficultés, l'équipe a su faire preuve de résilience et d'engagement pour mener à bien les objectifs fixés.

- Appropriation des missions du centre social : l'année a été marquée par une appropriation plus approfondie des missions du centre social par l'équipe. Chaque membre a été encouragé à s'engager activement dans les projets, à partager sa vision et à contribuer au développement de notre offre de services.
- Lancement de la démarche de renouvellement : L'équipe officiellement lancé la démarche de renouvellement du projet social, avec pour ambition de moderniser nos approches et d'adapter nos services aux évolutions sociétales. Ce processus a été conçu pour être participatif, impliquant non seulement les professionnels, mais aussi les usagers et partenaires locaux.





Cette démarche nous a permis de consolider notre engagement en direction de la population et d'ajuster nos actions avec les attentes des habitants. En nous appuyant sur une évaluation rigoureuse et une collaboration renforcée, nous visons à créer un centre social plus dynamique et véritablement axé sur les besoins des citoyens et plus spécifiquement les familles.

État des lieux des axes 2019-2024 : Issu des séminaires 2022-2023

| AXES                             |                                                                                                        | A | PA | NA | D |
|----------------------------------|--------------------------------------------------------------------------------------------------------|---|----|----|---|
| <b>Citoyenneté et solidarité</b> |                                                                                                        |   |    |    |   |
| Objectif 1                       | Encourager et accompagner la participation des habitants et l'engagement bénévole                      | X |    |    |   |
| Objectif 2                       | Contribuer à l'inclusion sociale de tous les publics                                                   | X |    |    |   |
| Objectif 3                       | Lutter contre les discriminations                                                                      | X |    |    |   |
| Objectif 4                       | Favoriser l'accès aux droits en informant et accompagner les usagers sur leurs droits et leurs devoirs | X |    |    |   |
| <b>Éducation</b>                 |                                                                                                        |   |    |    |   |



|                |                                                                                                  |   |   |  |  |
|----------------|--------------------------------------------------------------------------------------------------|---|---|--|--|
| Objectif 1     | Favoriser l'épanouissement des enfants par le soutien des parcours éducatifs                     |   | X |  |  |
| Objectif 2     | Favoriser l'ouverture aux apprentissages                                                         |   | X |  |  |
| <b>Famille</b> |                                                                                                  |   |   |  |  |
| Objectif 1     | Favoriser la participation de toutes les générations aux actions                                 | X |   |  |  |
| Objectif 2     | Soutenir et accompagner l'exercice de la fonction parentale                                      | X |   |  |  |
| <b>Culture</b> |                                                                                                  |   |   |  |  |
| Objectif 1     | Renforcer la démarche de co-construction avec les habitants d'une offre culturelle et de loisirs | X |   |  |  |
| Objectif 2     | Favoriser l'accès à la culture et aux pratiques culturelles et artistiques                       | X |   |  |  |
| Objectif 3     | Valoriser la culture comme vecteur de partage de savoirs, d'expériences et de savoir-faire       |   | X |  |  |

A = acquis / PA = partiellement acquis / NA = non acquis / D = à développer

#### B) Les Habitants, usagers et les bénévoles

Fréquentation du public en 2023 - Nombre de personnes touchées : 32 000 environ (majoritairement des villenogarenois)

Ce chiffre englobe une diversité de bénéficiaires et de services, montrant l'ampleur et l'impact de la structure dans la diversité des services : l'Espace Nelly Roussel propose une large gamme de services qui répondent aux besoins variés des habitants. Ces services incluent :

**Permanences** : Accueil et accompagnement des usagers pour des démarches administratives, juridiques, sociales, etc.

**Animations** : Activités culturelles, sportives, ou ludiques organisées pour tous les publics, tant à l'intérieur de l'Espace qu'en externe.

**Éducation et scolarité** : Collaboration avec les écoles pour des projets pédagogiques, éducatifs ou de loisirs, contribuant ainsi à l'épanouissement des enfants.

**ESAT (Établissement et Service d'Aide par le Travail)** : Soutien aux personnes en situation de handicap à travers l'activité théâtre adaptée, intégrée dans la programmation.

**Aide à la Parentalité** : Programmes dédiés au soutien des parents dans leur rôle éducatif, avec des ateliers, des conseils, et des groupes de discussion pour renforcer les compétences parentales.

**Ateliers des partenaires** : Activités proposées en collaboration avec des partenaires, élargissant ainsi l'offre de services disponibles aux usagers.

Le fait que 32 000 personnes bénéficient d'au moins d'un de ces services montre l'importance de l'Espace Nelly Roussel dans la vie quotidienne des habitants. Cela montre également son rôle central dans le soutien à la vie locale, en apportant des ressources et des services essentiels à un large éventail de publics, allant des enfants aux personnes âgées, en passant par les personnes en situation de précarité ou de handicap.

L'Espace Nelly Roussel est bien intégré dans le paysage social de Villeneuve-la-Garenne. Sa capacité à mobiliser autant de bénéficiaires témoigne de la confiance que lui accordent les habitants et de son efficacité à répondre aux besoins locaux. Cela renforce son rôle comme pilier de la solidarité et de l'inclusion au sein de la ville.

#### La typologie du public sur 2023 :

Femmes : 67,9%                      Hommes : 32,1%

#### Par tranches d'âge (en %) :

| Tranches d'âge   | Janv | Fév | Mars | Avril | Mai  | Juin | Juil | Aout | Sept | Oct | Nov  | Déc  |
|------------------|------|-----|------|-------|------|------|------|------|------|-----|------|------|
| <u>- 18 ans</u>  | 39   | 40  | 36   | 42    | 38,5 | 36,5 | 43   | 44   | 35,5 | 42  | 38   | 37,7 |
| <u>18/30ans</u>  | 5    | 4   | 6    | 6     | 7    | 5    | 4    | 6    | 6    | 6   | 4    | 5    |
| <u>31/45ans</u>  | 21   | 22  | 28   | 17    | 22,5 | 23,5 | 16   | 28   | 23   | 20  | 24   | 20   |
| <u>46/60ans</u>  | 15   | 14  | 16   | 10    | 16   | 16   | 12   | 10   | 14   | 8   | 16,4 | 16   |
| <u>+de 60ans</u> | 20   | 20  | 14   | 25    | 16   | 19   | 25   | 12   | 21,5 | 24  | 17   | 21,3 |

Dans le cadre du renouvellement du projet social, nous avons utilisé un questionnaire via Google Forms, ce qui a permis à certains usagers de se familiariser avec les outils numériques. Pour les personnes rencontrant des difficultés avec cet outil, un accompagnement spécifique a été proposé par nos équipes. L'utilisation de cette application a grandement facilité le traitement des réponses, permettant de toucher un large public de manière rapide et efficace, tout en offrant un moyen accessible et anonyme de recueillir les avis et suggestions des habitants.

**Les avantages :** Google Forms nous a permis de collecter, trier et analyser les données efficacement, identifiant ainsi rapidement les besoins prioritaires pour ajuster le projet en conséquence.

**Les limites :** Cette approche peut exclure certaines populations moins à l'aise avec le numérique ou n'ayant pas accès à Internet, ce qui limite leur participation. De plus, les réponses en ligne peuvent parfois manquer de la profondeur que permettent des échanges en face à face. C'est pour cela que nous avons également proposé le questionnaire au format papier.

Exemples de questions posées :

- Depuis combien de temps fréquentez-vous ce centre social ?
- Quels types d'activités ou de services aimeriez-vous voir davantage proposés au centre social ?
- Selon vous, quels sont les besoins prioritaires de votre quartier qui devraient être pris en compte dans le nouveau projet social ?
- Comment le centre social pourrait-il mieux répondre aux besoins des jeunes / enfants / seniors / familles ?
- Trouvez-vous que le centre social est facilement accessible (en termes de localisation, d'horaires, etc.) ?
- Quels obstacles (s'il y en a) vous empêchent de participer pleinement aux activités du centre social ?
- Avez-vous des suggestions pour améliorer la communication entre le centre social et les usagers ?
- Avez-vous des suggestions ou des idées pour améliorer le fonctionnement ou les services du centre social ?

Retour d'enquête - Consultation des habitants et usagers (150 personnes dont 105 adultes / 45 jeunes de moins de 18 ans) :

| Thèmes                         | Détails                                                                                                                                                                                                       |
|--------------------------------|---------------------------------------------------------------------------------------------------------------------------------------------------------------------------------------------------------------|
| Profils des participants       | <b>Fréquentation du centre social</b> : 65% des répondants fréquentent le centre depuis plus de 3 ans. Une proportion notable de 15% de nouveaux usagers montre l'attractivité du centre.                     |
| Activités et services utilisés | <b>Activités populaires</b> : 40% pour les ateliers pour enfants et jeunes, 30% pour les activités culturelles, 20% pour le soutien scolaire, et 10% pour les activités sportives et groupes de discussion.   |
| Évaluation générale            | <b>Satisfaction globale</b> : Note moyenne de 4,3/5. Les participants apprécient l'accueil, la diversité des activités, et l'engagement des équipes du centre.                                                |
| Besoins et attentes            | <b>Nouveaux services attendus</b> : 15% souhaitent des ateliers numériques pour les seniors, 40% plus d'activités sportives et culturelles, 25% des ateliers de soutien à la parentalité et pour adolescents. |
| Accessibilité                  | <b>Horaires d'ouverture</b> : 90% les trouvent adaptés, mais 10% souhaitent des horaires étendus, notamment en soirée ou le week-end.                                                                         |
| Communication                  | <b>Moyens de communication préférés</b> : 50% préfèrent WhatsApp, 30% les SMS, et 20% les courriels et l'affichage au centre.                                                                                 |
| Suggestions et améliorations   | <b>Suggestions pour améliorer les services</b> : 15% souhaitent plus d'ateliers numériques et de soutien scolaire, 10% suggèrent plus d'événements communautaires.                                            |

|            |                                                                                                                                                                                                                                                                                                         |
|------------|---------------------------------------------------------------------------------------------------------------------------------------------------------------------------------------------------------------------------------------------------------------------------------------------------------|
|            | <b>Partenariats souhaités : 20% pour renforcer les collaborations avec les écoles, 15% avec les associations locales pour élargir l'offre, 15% avec les entreprises pour soutenir l'emploi des jeunes.</b>                                                                                              |
| Conclusion | Les retours montrent une satisfaction générale, avec des attentes variées, incluant un besoin de renforcer les actions en faveur des jeunes, d'élargir l'offre culturelle et sportive, et de soutenir la parentalité. Le projet social renouvelé doit répondre à ces attentes tout en restant inclusif. |

C) Les partenaires et intervenants :

| <b>Thèmes</b>                        | <b>Partenaires / collaborations</b>                                                                                                                                                                                                                                                              | <b>Objet du partenariat</b>                                                                                                                                                         |
|--------------------------------------|--------------------------------------------------------------------------------------------------------------------------------------------------------------------------------------------------------------------------------------------------------------------------------------------------|-------------------------------------------------------------------------------------------------------------------------------------------------------------------------------------|
| Éducation et soutien scolaire        | Service de la ville<br>Éducation nationale<br>Association ADABE<br>MJC<br>Association Lectures<br>Nomades<br>Association Kangourou et Koala<br>Association VAVUPS<br>Association MAVIE<br>Association ENSEMBLE<br>Association les petits débrouillards<br>Association 1000 batteurs pour la paix | Aide aux devoirs<br>Lutte contre le décrochage scolaire<br>Activités axées à l'ouverture aux nouvelles connaissances                                                                |
| Insertion sociale et professionnelle | Service de la ville<br>CDAD<br>L'escale<br>FCS 92<br>CRAMIF<br>ADIL<br>CRESUS<br>Mission locale<br>Barreau de Nanterre<br>Bénévoles<br>Association Génération Unis                                                                                                                               | Aide à l'emploi<br>Formation professionnelle<br>Accompagnement des personnes en situation de précarité                                                                              |
| Culture et loisirs                   | Service de la ville<br>Association les petits débrouillards<br>Association Lectures<br>Nomades<br>Bailleurs<br>GUSP<br>CCAS<br>Association 1000 batteurs pour la paix<br>Association Amis des Iles                                                                                               | Organisation d'expositions, de spectacles, d'ateliers artistiques<br>Fête de quartier, évènements en extérieurs                                                                     |
| Sport et bien être                   | Service de la ville<br>CCAS<br>Association AVG omnisport<br>Association KC Boxing<br>Association Gorilla                                                                                                                                                                                         | Cours et ateliers favorisant la santé physique et le bien être<br>Ateliers de nutrition, relaxation<br>Actions de sensibilisation sur la santé, prévention des maladies, addictions |

|                                        |                                                                                                                                                                                                                               |                                                                                                                                                                                                                                               |
|----------------------------------------|-------------------------------------------------------------------------------------------------------------------------------------------------------------------------------------------------------------------------------|-----------------------------------------------------------------------------------------------------------------------------------------------------------------------------------------------------------------------------------------------|
| Solidarité et aide sociale             | Service de la ville<br>Secours populaire<br>CDAD<br>CIDFF<br>L'escale<br>FCS 92<br>CRAMIF<br>ADIL<br>CRESUS<br>Mission locale<br>Barreau de Nanterre<br>Bénévoles                                                             | Distribution de denrées alimentaires et autres<br>Actions de solidarité<br>Soutien aux personnes isolées                                                                                                                                      |
| Citoyenneté et participation           | État, région, Département<br>CAF<br>FCS 92<br>Service de la ville<br>CIDFF<br>CDAD<br>Association les petits débrouillards<br>FCS 92                                                                                          | Sensibilisation / ateliers sur la participation citoyenne<br>Promotion du bénévolat, gestion de projets citoyens<br>Lutte contre les discriminations                                                                                          |
| Famille et parentalité                 | État, région, Département<br>CAF<br>CNAV<br>Conférence des financeurs<br>FCS 92<br>Service de la ville (dont PRE)<br>GUSP<br>Bailleurs<br>Activités éducatives<br>Les Femmes engagées<br>Association les petits débrouillards | Animation collective famille, animation globale<br>Ateliers pour parents, groupe de parole, conseils éducatifs<br>Activités réunissant différentes générations autour d'activités communes<br>Médiation familiale, soutien aux parents isolés |
| Environnement et développement durable | Service de la ville<br>GUSP<br>Bailleurs<br>Association les petits débrouillards<br>Activités éducatives<br>L'amicale des locataires<br>Collectifs d'habitants<br>Vergers urbains<br>AA92                                     | Ateliers sur le tri des déchets, recyclage, réduction de l'empreinte carbone<br>Jardin partagé<br>Consommation responsable                                                                                                                    |
| Handicap / Accessibilité               | Le pôle handicap de la ville<br>CCAS<br>ESAT                                                                                                                                                                                  | Activités adaptées aux personnes en situation de handicap                                                                                                                                                                                     |

|  |  |                                                                                                  |
|--|--|--------------------------------------------------------------------------------------------------|
|  |  | Information sur les droits et les ressources disponibles<br>Groupe de soutien<br>Sensibilisation |
|--|--|--------------------------------------------------------------------------------------------------|

### Conclusion et perspectives du Projet Social 2019-2024

|                    |                                                                                                                                                                                                                                                                                                                                                                                                                                                                                                                       |
|--------------------|-----------------------------------------------------------------------------------------------------------------------------------------------------------------------------------------------------------------------------------------------------------------------------------------------------------------------------------------------------------------------------------------------------------------------------------------------------------------------------------------------------------------------|
| Points forts       | <p>Le centre social est une structure reconnue et sollicitée par de nombreux habitants et associations.</p> <p>Le nombre d'usagers a augmenté, notamment par l'ouverture du centre à de nouvelles associations et dispositifs.</p> <p>Le centre, étant donné qu'il est le seul centre social et culturel, il accueille l'ensemble des habitants des quartiers de la ville.</p>                                                                                                                                        |
| Points à améliorer | <p>Une très forte majorité de femmes et donc les hommes sous représentés</p> <p>Des usagers fidèles donc peu de roulement notamment dans les ateliers en interne.</p> <p>D'après les sondages, certains habitants ne connaissent pas les missions du CSC, ses fonctions et ses évolutions.</p> <p>Des 18-25 ans en très faible nombre</p> <p>Une présence moindre des habitants au sein des instances de concertation et de décision, que ce soit au centre social et culturel ou dans les instances municipales.</p> |
| Perspectives       | <p>Développer des actions envers les 18-25ans</p> <p>Aller à la rencontre des habitants ne fréquentant pas la structure</p> <p>Favoriser la participation des hommes.</p>                                                                                                                                                                                                                                                                                                                                             |

Toujours sur la partie évaluation, les partenaires ont été activement sollicités et réunis lors d'une journée de concertation dédiée, afin de contribuer de manière constructive au renouvellement du projet social, en partageant leurs expertises et en alignant nos actions sur les besoins réels des habitants de la ville. Les participants se sont réunis en petits groupes pour discuter des priorités et des axes d'amélioration pour le centre social.





Dans le cadre de cette journée de concertation, les partenaires et intervenants ont participé à un diagnostic en marchant, leur permettant d'observer directement le terrain et d'échanger sur les enjeux du territoire, afin de mieux cerner les besoins des habitants et de nourrir leurs réflexions pour un projet social encore plus pertinent.

#### D) Fonctionnement interne du Centre Social

L'Espace Nelly Roussel se compose :

- Au sous-sol :

Un studio de musique compartimenté en 2 espaces et une salle de boxe avec vestiaires et douches

- Au rez-de-chaussée :

Un espace d'accueil permettant l'attente des publics. Cet espace est doté de deux ordinateurs, de téléphone, d'un grand écran pour diffuser des informations, d'un photocopieur, de casiers à clés, chaises et tables hautes, fontaine à eau, distributeur de boissons.... Cet espace est suffisamment spacieux afin de permettre un accueil et une information à l'ensemble des personnes y entrant.

Des bureaux qui accueillent : des permanences du Point Justice, l'équipe du Point Justice (accueil secrétariat / coordination)

Une salle événementielle pouvant accueillir 100 personnes debout et 80 assises avec cuisine

- Au premier étage :

3 salles polyvalentes dont une avec cuisine et terrasse extérieure. Elles servent principalement pour les cours de français, les cours d'accompagnement à la scolarité et de salles d'activités pendant les vacances.

1 salle multimédia avec 10 postes informatiques

Les bureaux : de la direction, de la référente famille (coordinatrice des Espaces Socioculturelles), de l'assistante de direction, de la responsable de l'AS et des actions de proximités et des formatrices linguistiques.

Un coin lecture pour accueillir les usagers (enfant et/ou adulte) sur différents temps

De locaux pour stocker le matériel

- Au deuxième étage :

5 bureaux attribués aux associations hébergées à l'année

1 salle de danse

2 salles polyvalentes dont 1 dédiée aux activités d'arts plastiques

L'équipe du centre social et culturel :

Elle est présente du lundi au vendredi, de 09h00 à 20h00, le week-end et ponctuellement le soir selon les actions et projets. Les ateliers annuels et certaines actions des associations hébergées peuvent intervenir également en dehors des heures de présence d'une personne de l'équipe sous la gestion des intendants

#### Ouverture administrative du centre et accueil du public

|                        | Lundi                  | Mardi                  | Mercredi               | Jeudi                  | Vendredi               | Samedi    |
|------------------------|------------------------|------------------------|------------------------|------------------------|------------------------|-----------|
| Accueil                | 09h-19h                | 09h-19h                | 09h-19h                | 09h-19h                | 09h-19h                |           |
| Ateliers et animations | 09h-12h30<br>13h30-22h | 09h-12h30<br>13h30-22h | 09h-12h30<br>13h30-22h | 09h-12h30<br>13h30-22h | 09h-12h30<br>13h30-22h | 10h à 19h |

#### Conclusion et perspectives du Projet Social 2019-2024

|                    |                                                                                                                                                                                                                                                                                                                           |
|--------------------|---------------------------------------------------------------------------------------------------------------------------------------------------------------------------------------------------------------------------------------------------------------------------------------------------------------------------|
| Points forts       | <p>Plus de 95% des usagers sont satisfaits des horaires et de l'aménagement du centre</p> <p>Un accueil du public possible jusqu'à au moins 19h00, ensuite les associations utilisent les salles jusqu'à 22h00 chaque soir</p> <p>Des salles spacieuses.</p> <p>Transversalité entre les différents acteurs du centre</p> |
| Points à améliorer | <p>Des outils de communication qui ne sont pas en phase avec les besoins repérés</p> <p>L'écoute et l'information sont deux points à améliorer selon les usagers.</p>                                                                                                                                                     |
| Perspectives       | <p>Mise en place d'une stratégie de communication efficiente afin de toucher d'autres publics</p> <p>Aménager l'espace « accueil » pour le rendre plus convivial</p>                                                                                                                                                      |

E) Les salariés

| Fonction                                                            | Date d'entrée | Diplômes            |
|---------------------------------------------------------------------|---------------|---------------------|
| Directeur                                                           | 2021          | DESPJEPS (en cours) |
| Directeur adjoint                                                   | 2021          | DEJEPS              |
| Assistante administrative                                           | 2016          |                     |
| Coordinatrice du Point Justice                                      | 2015          |                     |
| Coordinatrice linguistique                                          | 2022          |                     |
| Coordinatrice des Espaces Socioculturels - <b>Référente Famille</b> | 2023          | DEJEPS              |
| Accueil / secrétariat du Point Justice                              | 2024          |                     |
| Responsable accompagnement à la scolarité                           |               | DEJEPS (en cours)   |
| Animateur socioculturel                                             | 2011          |                     |
| Animatrice socioculturelle                                          | 2023          | Bac Pro             |
| Formatrice linguistique                                             | 2011          |                     |
| Conseiller numérique                                                | 2023          |                     |
| Animateur multimédia                                                | 2011          |                     |
| Agent d'accueil                                                     | 2011          |                     |
| Agent d'accueil                                                     | 2015          |                     |
| Intendant / accueil                                                 | 2021          |                     |
| Intendant / accueil                                                 | 2023          |                     |
| Intendant / accueil                                                 | 2011          |                     |
| Intendant / accueil                                                 | 2018          |                     |
| Intendant / accueil                                                 | 2011          |                     |
| Intendant / accueil                                                 | 2011          |                     |

|                        |      |  |
|------------------------|------|--|
| Formateur linguistique | 2023 |  |
|                        |      |  |

#### F) Les bénévoles d'activité

L'Espace Nelly Roussel compte sur de nombreux bénévoles impliqués directement dans les missions du centre social. Actuellement, nous avons 6 bénévoles (dont 2 à l'accompagnement à la scolarité, 3 au point justice et 1 à l'atelier cuisine). Au-delà de ces personnes, nous avons également des usagers qui participent à des actions ponctuelles comme le lundi des tout-petits.

#### Valorisation ETP :

|                                          |          |
|------------------------------------------|----------|
| L'animateur de l'accompagnement scolaire | 0,1 ETP  |
| L'animateur de l'accompagnement scolaire | 0,05 ETP |
| L'intervenant du point justice           | 0,05 ETP |
| L'intervenant du point justice           | 0,05 ETP |
| L'intervenant du point justice           | 0,1 ETP  |
| L'intervenante Atelier cuisine           | 0,05 ETP |

#### Conclusion et perspectives du Projet Social 2019-2024

|                    |                                                                                                                                                                                                                                                                   |
|--------------------|-------------------------------------------------------------------------------------------------------------------------------------------------------------------------------------------------------------------------------------------------------------------|
| Points forts       | <p>La force de l'équipe est la stabilité (titulaire et ancienneté)</p> <p>Diversité des compétences et investissement de l'équipe et des bénévoles</p> <p>Forte connaissance du territoire et du public</p>                                                       |
| Points à améliorer | <p>L'aller vers en direction des habitants</p> <p>La formation des bénévoles</p> <p>La transversalité et le travail avec les autres acteurs de la ville</p> <p>La formation de l'équipe à l'animation participative et la fédérer aux enjeux du centre social</p> |
| Perspectives       | <p>Favoriser le bénévolat</p> <p>Accompagner et former les bénévoles</p>                                                                                                                                                                                          |

## G) Conclusion générale de l'évaluation

Le renouvellement du Projet Social de l'Espace Nelly Roussel à Villeneuve-la-Garenne a été la plus structurée et participative possible, ayant pour objectif d'adapter les actions du centre aux besoins évolutifs de la population. Voici une évaluation globale de cette démarche :

Celle-ci a été initiée en réponse face aux différentes crises économiques, sociales et énergétiques à l'échelle nationale et communale, ainsi qu'à l'évolution des besoins des habitants. En intégrant des étapes clés telles que les séminaires de réflexion, les comités d'usagers, et les consultations élargies, le centre social cherche à s'assurer que le nouveau projet social soit en phase avec les réalités du terrain.

### Résultats et impacts attendus :

La démarche de renouvellement a permis de consolider certains acquis du précédent projet social tout en ouvrant la voie à de nouvelles initiatives, notamment en matière d'éducation, de soutien aux familles, et de culture. Les résultats attendus incluent un renforcement des actions en faveur de l'inclusion sociale, une amélioration des services offerts aux familles, et une meilleure participation des habitants aux activités du centre.

La démarche de renouvellement du projet social de l'Espace Nelly Roussel a été globalement positive, avec une mobilisation forte des acteurs locaux et une analyse approfondie des besoins du territoire. Toutefois, des améliorations subsistent, notamment en matière de mobilisation de nouveaux bénévoles, d'amélioration de la communication, et de formation continue de l'équipe. Les perspectives pour le nouveau Projet Social sont prometteuses, avec un focus accru sur l'inclusion et la participation des différents publics notamment « familiale » de Villeneuve-la-Garenne.

## 5. DIAGNOSTIC TERRITORIAL ET SOCIAL

Le diagnostic territorial est une étape importante pour préparer le processus de renouvellement du projet social de l'Espace Nelly Roussel 2025- 2029. Cette analyse approfondie permet de comprendre les dynamiques spécifiques du territoire, en identifiant les forces, les faiblesses, les opportunités et les enjeux qui influencent la vie des habitants. En prenant en compte les évolutions démographiques, économiques, sociales et culturelles de la commune, ce diagnostic permet de dresser un état des lieux précis et de mieux cerner les besoins actuels de la population.

Pour ce diagnostic, l'équipe de direction a décidé de partir de l'équipe puis de l'ouvrir au fur et à mesure aux acteurs suivants : bénévoles, acteurs du territoire, usagers et habitants.

### A) Contexte sociodémographique à Villeneuve la Garenne

Analyse des données démographiques locales (population, âge, famille, etc.)

| Âge             | 2010          | %            | 2015          | %            | 2021          | %            |
|-----------------|---------------|--------------|---------------|--------------|---------------|--------------|
| <b>Ensemble</b> | <b>25 183</b> | <b>100,0</b> | <b>24 433</b> | <b>100,0</b> | <b>25 371</b> | <b>100,0</b> |
| 0 à 14 ans      | 6 180         | 24,5         | 5 740         | 23,5         | 5 982         | 23,6         |
| 15 à 29 ans     | 5 410         | 21,5         | 4 798         | 19,6         | 4 851         | 19,1         |
| 30 à 44 ans     | 5 336         | 21,2         | 5 114         | 20,9         | 5 385         | 21,2         |
| 45 à 59 ans     | 4 760         | 18,9         | 4 522         | 18,5         | 4 516         | 17,8         |
| 60 à 74 ans     | 2 386         | 9,5          | 2 974         | 12,2         | 3 137         | 12,4         |
| 75 ans ou plus  | 1 112         | 4,4          | 1 285         | 5,3          | 1 500         | 5,9          |

### Population par grande tranche d'âge

Villeneuve-la-Garenne se distingue dans les Hauts-de-Seine par une population relativement jeune, mais avec une proportion de jeunes adultes et d'adultes légèrement inférieure à la moyenne départementale. Néanmoins, la ville semble moins affectée par le vieillissement de la population que d'autres communes des Hauts-de-Seine



| Âge             | Hommes        | %            | Femmes        | %            |
|-----------------|---------------|--------------|---------------|--------------|
| <b>Ensemble</b> | <b>12 088</b> | <b>100,0</b> | <b>13 283</b> | <b>100,0</b> |
| 0 à 14 ans      | 3 030         | 25,1         | 2 952         | 22,2         |
| 15 à 29 ans     | 2 345         | 19,4         | 2 506         | 18,9         |
| 30 à 44 ans     | 2 452         | 20,3         | 2 933         | 22,1         |
| 45 à 59 ans     | 2 210         | 18,3         | 2 306         | 17,4         |
| 60 à 74 ans     | 1 447         | 12,0         | 1 689         | 12,7         |
| 75 à 89 ans     | 532           | 4,4          | 799           | 6,0          |
| 90 ans ou plus  | 72            | 0,6          | 97            | 0,7          |
|                 |               |              |               |              |
| 0 à 19 ans      | 3 873         | 32,0         | 3 832         | 28,8         |
| 20 à 64 ans     | 6 721         | 55,6         | 7 569         | 57,0         |
| 65 ans ou plus  | 1 495         | 12,4         | 1 882         | 14,2         |

**Équilibre des sexes :** Il y a un léger déséquilibre en faveur des femmes dans la population totale, ce qui est courant dans les populations en raison de la plus grande longévité des femmes.

**Population jeune et active :** Les hommes sont légèrement sur-représentés dans les tranches d'âge les plus jeunes, tandis que les femmes dominent légèrement dans les tranches d'âge actives (20-64 ans) et âgées.

**Vieillessement :** Comme dans beaucoup de contextes, la population âgée (65 ans et plus) est proportionnellement plus importante chez les femmes.

### Population par sexe et par âge en 2021

| Type de ménages                                                 | Nombre de ménages |              |              |              |              |              | Population des ménages |               |               |
|-----------------------------------------------------------------|-------------------|--------------|--------------|--------------|--------------|--------------|------------------------|---------------|---------------|
|                                                                 | 2010              | %            | 2015         | %            | 2021         | %            | 2010                   | 2015          | 2021          |
| <b>Ensemble</b>                                                 | <b>9 011</b>      | <b>100,0</b> | <b>8 972</b> | <b>100,0</b> | <b>9 503</b> | <b>100,0</b> | <b>24 879</b>          | <b>24 113</b> | <b>25 558</b> |
| <b>Ménages d'une personne</b>                                   | <b>2 486</b>      | <b>27,6</b>  | <b>2 561</b> | <b>28,5</b>  | <b>2 804</b> | <b>29,5</b>  | <b>2 486</b>           | <b>2 561</b>  | <b>2 804</b>  |
| Hommes seuls                                                    | 879               | 9,8          | 1 125        | 12,5         | 1 231        | 13,0         | 879                    | 1 125         | 1 231         |
| Femmes seules                                                   | 1 607             | 17,8         | 1 436        | 16,0         | 1 573        | 16,6         | 1 607                  | 1 436         | 1 573         |
| <b>Autres ménages sans famille</b>                              | <b>313</b>        | <b>3,5</b>   | <b>393</b>   | <b>4,4</b>   | <b>195</b>   | <b>2,0</b>   | <b>798</b>             | <b>1 009</b>  | <b>448</b>    |
| <b>Ménages avec famille(s) dont la famille principale est :</b> | <b>6 212</b>      | <b>68,9</b>  | <b>6 018</b> | <b>67,1</b>  | <b>6 504</b> | <b>68,4</b>  | <b>21 595</b>          | <b>20 543</b> | <b>22 306</b> |
| Un couple sans enfant                                           | 1 470             | 16,3         | 1 427        | 15,9         | 1 448        | 15,2         | 3 200                  | 3 117         | 3 053         |
| Un couple avec enfant(s)                                        | 3 291             | 36,5         | 3 109        | 34,7         | 3 410        | 35,9         | 14 023                 | 13 175        | 14 620        |
| Une famille monoparentale                                       | 1 451             | 16,1         | 1 482        | 16,5         | 1 647        | 17,3         | 4 372                  | 4 251         | 4 632         |

### Ménage selon leur composition

La ville présente une structure de ménage relativement stable, avec une légère augmentation des ménages d'une personne et des familles monoparentales. Les ménages avec familles restent prédominants, bien que des changements dans la

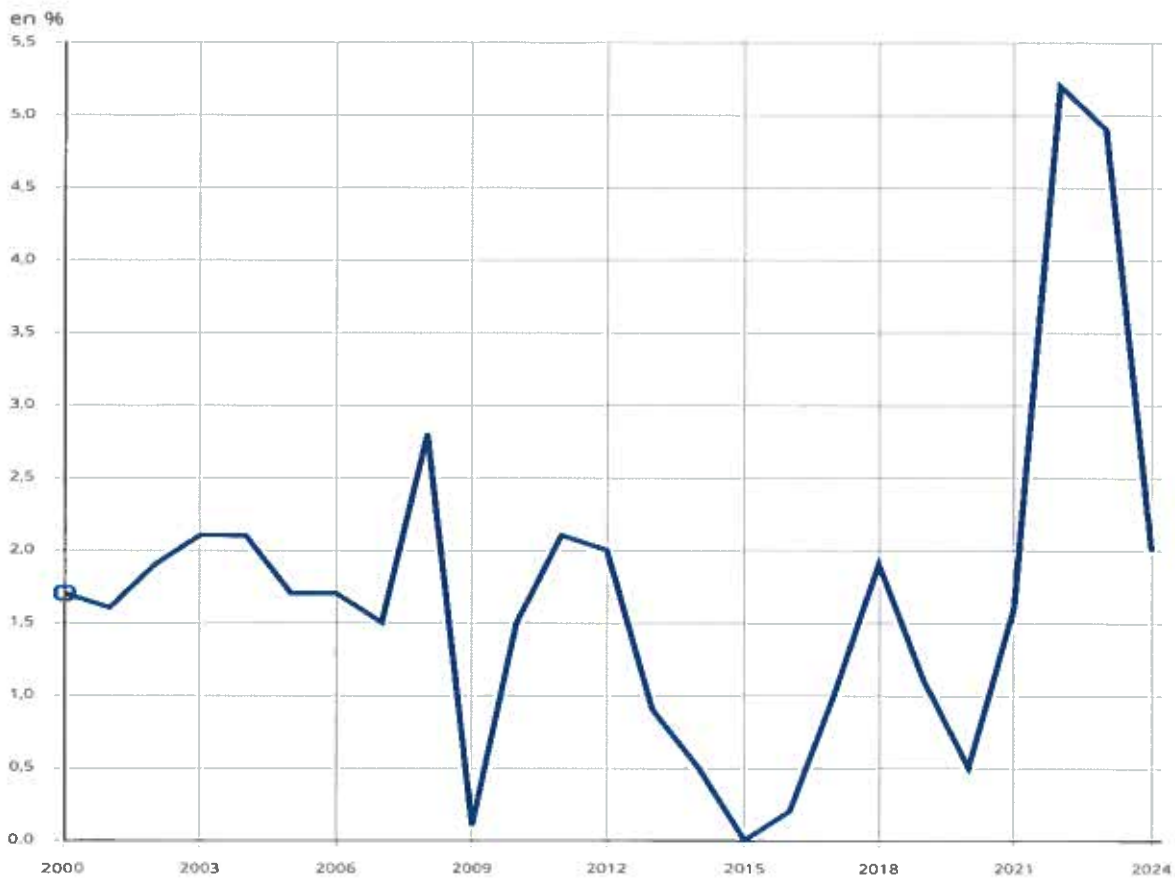
composition des familles et une augmentation des ménages d'une personne signalent des évolutions dans la société qui pourraient nécessiter des ajustements dans les politiques de logement, d'aide sociale, et de services.

B) Contexte économique et social (emploi, éducation, logement, etc.)

| Catégorie socioprofessionnelle                    | Hommes       | Femmes        | Part en % de la population âgée de |              |              |
|---------------------------------------------------|--------------|---------------|------------------------------------|--------------|--------------|
|                                                   |              |               | 15 à 24 ans                        | 25 à 54 ans  | 55 ans ou +  |
| <b>Ensemble</b>                                   | <b>9 315</b> | <b>10 429</b> | <b>100,0</b>                       | <b>100,0</b> | <b>100,0</b> |
| Agriculteurs exploitants                          | 0            | 5             | 0,0                                | 0,0          | 0,0          |
| Artisans, commerçants, chefs d'entreprise         | 480          | 117           | 0,3                                | 4,4          | 2,3          |
| Cadres et professions intellectuelles supérieures | 812          | 634           | 2,7                                | 11,0         | 3,7          |
| Professions intermédiaires                        | 1 177        | 1 564         | 8,4                                | 20,5         | 5,7          |
| Employés                                          | 1 266        | 2 720         | 12,5                               | 27,9         | 11,4         |
| Ouvriers                                          | 2 074        | 444           | 5,9                                | 17,3         | 9,0          |
| Retraités                                         | 1 483        | 1 564         | 0,0                                | 0,2          | 51,1         |
| Autres personnes sans activité professionnelle    | 2 024        | 3 381         | 70,2                               | 18,7         | 16,7         |

**Population de 15 ans et plus, par sexe, âge et catégorie socio-professionnelle**

Villeneuve-la-Garenne se caractérise par une population active diversifiée avec une forte représentation d'ouvriers chez les hommes et d'employés chez les femmes. La proportion de personnes sans activité professionnelle, surtout chez les jeunes et les femmes, pourrait indiquer des enjeux en matière d'insertion professionnelle et de soutien social. Le profil socioéconomique montre également un vieillissement de la population, avec une part importante de retraités.



Note : donnée 2018 révisée.

Lecture : en 2024, les prix à la consommation ont en moyenne augmenté de 2,0 %.

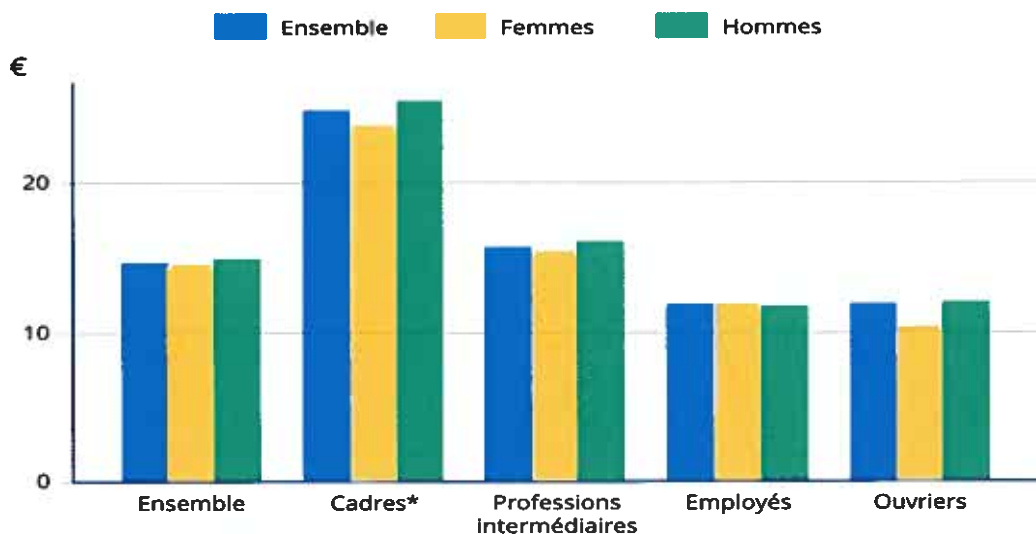
Champ : France hors Mayotte, ensemble des ménages.

Source : Insee, **Indice des prix à la consommation**.

**Le taux d'inflation est passé de 1,6% en 2021 à 5,2% en 2022**

## SAL G1 - Salaire net horaire moyen (en euros) selon la catégorie socioprofessionnelle en 2021

**SAL G1 - Salaire net horaire moyen (en euros) selon la catégorie socioprofessionnelle en 2021**



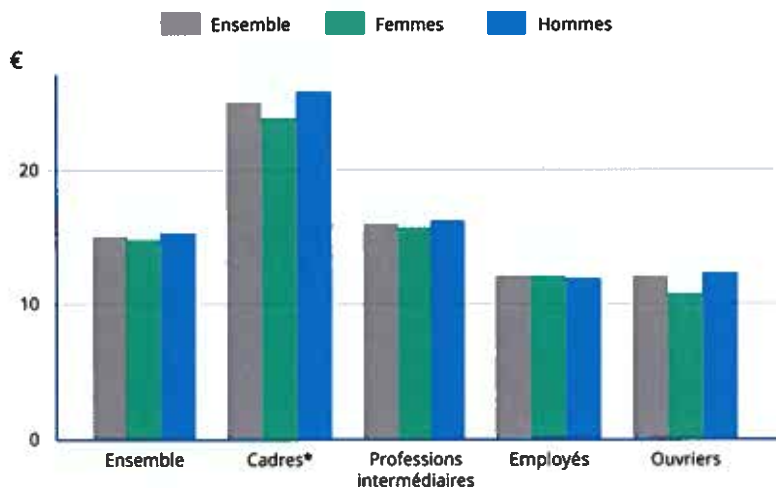
\* Cadres, professions intellectuelles supérieures et chefs d'entreprises salariés

Champ : Secteur privé et entreprises publiques hors agriculture, catégorie socioprofessionnelle du poste principal occupé par le salarié dans l'année.

Source : Insee, Bases Tous salariés, fichier salariés au lieu de résidence en géographie au 01/01/2023.

## SAL G1 - Salaire net horaire moyen (en euros) selon la catégorie socioprofessionnelle en 2022

**SAL G1 - Salaire net horaire moyen (en euros) selon la catégorie socioprofessionnelle en 2022**



\* Cadres, professions intellectuelles supérieures et chefs d'entreprises salariés

Champ : Salariés du privé, y compris bénéficiaires de contrats aidés et de contrats de professionnalisation ; hors apprentis, stagiaires, salariés agricoles et salariés des particuliers employeurs.

Source : Insee, Bases Tous salariés, fichier salariés au lieu de résidence en géographie au 01/01/2024.

Le salaire horaire des employés en 2021 est passé de 11,80 € à 12 € en 2022

Le salaire horaire des professions intermédiaires en 2021 est passé de 15,70 € à 16 € en 2022.

L'inflation a été plus lourde à vivre au quotidien pour les villéno-garennois par rapport à l'augmentation de leur salaire.

| Diplôme                                                          | Ensemble      | Hommes       | Femmes       |
|------------------------------------------------------------------|---------------|--------------|--------------|
| <b>Population non scolarisée de 15 ans ou plus</b>               | <b>16 712</b> | <b>7 828</b> | <b>8 883</b> |
| Part des titulaires en %                                         |               |              |              |
| Aucun diplôme ou certificat d'études primaires                   | 29,0          | 27,1         | 30,6         |
| BEPC, brevet des collèges, DNB                                   | 6,2           | 5,9          | 6,5          |
| CAP, BEP ou équivalent                                           | 20,1          | 22,8         | 17,7         |
| Baccalauréat, brevet professionnel ou équivalent                 | 19,7          | 19,6         | 19,8         |
| Diplôme de l'enseignement supérieur de niveau bac + 2            | 9,3           | 8,9          | 9,5          |
| Diplôme de l'enseignement supérieur de niveau bac + 3 ou bac + 4 | 7,6           | 7,2          | 8,0          |
| Diplôme de l'enseignement supérieur de niveau bac + 5 ou plus    | 8,2           | 8,6          | 7,9          |

#### **Diplôme le plus élevé de la population non scolarisée de 15 ans ou plus selon le sexe en 2021**

Le niveau de qualification de la population non scolarisée à Villeneuve-la-Garenne présente des contraintes, avec un pourcentage élevé de personnes sans diplôme ou avec un niveau de qualification faible. Cette situation met en lumière l'importance de développer des initiatives d'éducation, de formation continue, et d'accompagnement à l'emploi pour améliorer les perspectives professionnelles des habitants et, par extension, réduire les taux de chômage élevés dans la commune.

| Nombre de chômeurs et taux de chômage | Villeneuve-la-Garenne |              |              | Hauts de Seine |               |               |
|---------------------------------------|-----------------------|--------------|--------------|----------------|---------------|---------------|
|                                       | 2010                  | 2015         | 2021         | 2010           | 2015          | 2021          |
| <b>Nombre de chômeurs</b>             | <b>1 996</b>          | <b>2 212</b> | <b>2 062</b> | <b>79 354</b>  | <b>92 830</b> | <b>86 366</b> |
| Taux de chômage en %                  | 16,4                  | 19,5         | 18,5         | 9,7            | 11,2          | 10,1          |
| Taux de chômage des 15 à 24 ans       | 31,4                  | 38,9         | 31,2         | 19,6           | 23,2          | 20,0          |
| Taux de chômage des 25 à 54 ans       | 15,1                  | 17,8         | 17,6         | 8,8            | 10,1          | 9,2           |
| Taux de chômage des 55 à 64 ans       | 9,8                   | 12,2         | 13,9         | 8,4            | 10,0          | 9,5           |

#### **Taux de chômage des 15-64 ans (à gauche VLG / à droite DEP 92)**

Villeneuve-la-Garenne est confrontée à une situation de chômage bien plus sévère que la moyenne, avec des taux de chômage systématiquement plus élevés dans toutes les tranches d'âge par rapport au Hauts de Seine. Les jeunes (15-24 ans) et les adultes proches de la retraite (55-64 ans) sont particulièrement touchés.

### C) Enjeux spécifiques de Villeneuve-la-Garenne

Problématiques Identifiées / forces et faiblesses :

| Catégories                | Forces                                                         | Faiblesses                                                | Problématiques                                                            | Enjeux                                                                   |
|---------------------------|----------------------------------------------------------------|-----------------------------------------------------------|---------------------------------------------------------------------------|--------------------------------------------------------------------------|
| Dynamique démographique   | La jeunesse de la population (23,6% entre 0 et 14 ans)         |                                                           | Population jeune avec des perspectives incertaines                        | Développer des programmes éducatifs et culturels                         |
| Solidarité                | Présence active du centre social                               | Participation citoyenne                                   | Isolement social                                                          | Renforcer la cohésion sociale et l'engagement citoyen                    |
| Diversité socioculturelle | La diversité culturelle                                        |                                                           | Vulnérabilité de certaines personnes et groupes                           | Valoriser la diversité à travers des initiatives culturelles et sociales |
| Réseau associatif         | Réseau dense d'associations et de partenariats institutionnels | Tissu associatif fragile                                  | Manque de ressources pour les associations                                | Renforcer les ressources et le soutien aux associations locales          |
| Économie et emploi        |                                                                | Vulnérabilité économique (faible revenu / chômage élevé)  | Précarité économique, chômage élevé, faible qualification                 | Améliorer l'accès à l'emploi et promouvoir la formation professionnelle  |
| Éducation et formation    |                                                                | Faible niveau de qualification (29% sans diplôme)         | Faible qualification, chômage des jeunes (31,2%)                          | Renforcer les programmes d'éducation et de formation continue            |
| Isolement géographique    |                                                                | Enclavement physique, faible mobilité                     | Isolement des personnes âgées et des familles monoparentales              | Améliorer les infrastructures et la mobilité                             |
| Séniors et retraités      |                                                                | Précarité des séniors, chômage élevé de 55-64 ans (13,9%) | Isolement des personnes âgées, difficulté de réinsertion pour les séniors | Développer des programmes de soutien pour les                            |

|                  |                                           |                                         |                                                  |                                                          |
|------------------|-------------------------------------------|-----------------------------------------|--------------------------------------------------|----------------------------------------------------------|
|                  |                                           |                                         |                                                  | séniors et préparer la retraite                          |
| Cohésion sociale | Centre social comme pilier de la cohésion | Fragilité sociale (manque d'engagement) | Faible participation citoyenne, isolement social | Consolider la cohésion sociale et promouvoir l'inclusion |

## **6. AXES STRATEGIQUES DU NOUVEAU PROJET SOCIAL**

### **A) Vision et Mission**

Vision à long terme :

Villeneuve-la-Garenne se doit de devenir un territoire inclusif, solidaire et résilient, où chaque habitant, quel que soit son âge ou sa situation socio-économique, trouve les ressources nécessaires pour s'épanouir et contribuer activement à la vie du territoire. Le centre social doit être un acteur central de cette transformation, en développant des initiatives qui renforcent le lien social, favorisent l'insertion socio-professionnelle et soutiennent le bien-être des familles, des jeunes, et des seniors.

Mission pour les années à venir :

La mission du nouveau projet social est de répondre aux besoins identifiés à travers des actions concrètes, ayant pour objectifs de réduire les inégalités, à lutter contre la précarité et l'isolement, et à promouvoir la participation citoyenne. Le centre social s'engage à être un lieu d'accueil, d'écoute, et de soutien pour tous les habitants, en mettant en place des dispositifs adaptés aux réalités du territoire, et en créant des partenariats solides avec les acteurs locaux pour intensifier l'impact de ses actions.

Voici quatre axes stratégiques forts sur lesquels le centre social de Villeneuve-la-Garenne devra s'appuyer pour répondre besoins identifiés :

**Axe 1 : Renforcement de la participation, de la solidarité et du vivre ensemble**

Objectif : Créer un environnement où chaque habitant se sent intégré et valorisé, indépendamment de son origine, de son âge ou de sa situation socio-économique.

**Axe 2 : Soutien à l'Éducation et à l'Insertion professionnelle**

Objectif : Améliorer les perspectives éducatives et professionnelles des jeunes et des adultes, en particulier ceux en situation de précarité.

**Axe 3 : Lutte contre la précarité et l'isolement**

Objectif : Réduire la précarité économique et l'isolement social, en particulier chez les populations les plus vulnérables comme les familles monoparentales, les seniors, et les personnes vivant seules.

**Axe 4 : Promotion de la Parentalité et soutien aux familles**

Objectif : Accompagner les parents dans leur rôle éducatif et améliorer le bien-être des familles, en particulier celles en situation de fragilité.



**B) Objectifs généraux, intermédiaires et opérationnels**

| AXE 1                                                                   | OBJECTIFS                                                                                                                                            | OBJECTIFS INTERMEDIAIRES                         | OBJECTIFS OPERATIONNELS                                                                                                                                                                                                                                                                                                                                                                                                                                                                     |
|-------------------------------------------------------------------------|------------------------------------------------------------------------------------------------------------------------------------------------------|--------------------------------------------------|---------------------------------------------------------------------------------------------------------------------------------------------------------------------------------------------------------------------------------------------------------------------------------------------------------------------------------------------------------------------------------------------------------------------------------------------------------------------------------------------|
| Renforcement de la participation, de la solidarité et du vivre ensemble | Créer un environnement où chaque habitant se sent intégré et valorisé, indépendamment de son origine, de son âge ou de sa situation socio-économique | 1- Renforcer la participation Citoyenne          | Organiser des temps réguliers pour impliquer les habitants dans la prise de décisions locales, permettant à chacun d'exprimer ses idées et de contribuer à l'amélioration du cadre de vie<br>Mettre en place des groupes de travail thématiques où les habitants peuvent s'engager activement dans la gestion de projets à l'échelle du quartier ou de la ville                                                                                                                             |
|                                                                         |                                                                                                                                                      | 2- Promouvoir la solidarité et le vivre ensemble | Développer des projets intergénérationnels qui favorisent les échanges et la solidarité entre les jeunes, les adultes, et les seniors, comme des activités partagées (ateliers, sorties culturelles, etc.)<br>Lancer des initiatives de solidarité locale telles que des réseaux d'entraide pour encourager le soutien mutuel entre les habitants<br>Organiser des événements, tels que des fêtes de quartier, des repas partagés, ou des journées thématiques, qui renforcent la diversité |



| AXE 3                                           | OBJECTIFS                                                                                                                                                                                              | OBJECTIFS INTERMEDIAIRES                                         | OBJECTIFS OPERATIONNELS                                                                                                                                                                                                                                                                                                                                                                                                                                                                                                                                                                                                                                                                                           |
|-------------------------------------------------|--------------------------------------------------------------------------------------------------------------------------------------------------------------------------------------------------------|------------------------------------------------------------------|-------------------------------------------------------------------------------------------------------------------------------------------------------------------------------------------------------------------------------------------------------------------------------------------------------------------------------------------------------------------------------------------------------------------------------------------------------------------------------------------------------------------------------------------------------------------------------------------------------------------------------------------------------------------------------------------------------------------|
| <p>Lutte contre la précarité et l'isolement</p> | <p>Réduire la précarité économique et l'isolement social, en particulier chez les populations les plus vulnérables comme les familles monoparentales, les séniors, et les personnes vivants seules</p> | <p>1- Réduire la précarité économique et sociale</p>             | <p>Mettre en place un accompagnement social personnalisé pour les personnes en situation de précarité, incluant une aide à l'accès aux droits sociaux (logement, santé, allocation) et un soutien administratif pour faciliter les démarches</p> <p>Développer des initiatives de soutien matériel, telles que des distributions alimentaires, des aides vestimentaires, ou des kits de première nécessité pour les familles et les personnes en difficulté économique</p> <p>Créer des partenariats avec des associations caritatives et des entreprises locales pour offrir des services d'urgence, des formations à la gestion budgétaire, et des conseils en économie familiale.</p>                          |
|                                                 |                                                                                                                                                                                                        | <p>2- Combattre l'isolement social des personnes vulnérables</p> | <p>Mettre en place un programme en hyper-proximité des logements pour les personnes âgées, les personnes handicapées, et les personnes isolées, afin de maintenir un lien social et de prévenir l'isolement.</p> <p>Créer des espaces de rencontre et de socialisation au sein du centre social, tels que des cafés-rencontres, des clubs sociaux, et des activités de loisirs, destinés à favoriser les échanges et les interactions sociales entre les habitants.</p> <p>Organiser des événements réguliers, comme des fêtes de quartier, des ateliers intergénérationnels, et des sorties culturelles, pour encourager la participation sociale des personnes isolées et créer un réseau de soutien local.</p> |

| AXE 4                                                      | OBJECTIFS                                                                                                                                      | OBJECTIFS INTERMEDIAIRES                                                                                                               | OBJECTIFS OPERATIONNELS                                                                                                                                                                                                                                                                                                                                                                                                                                                                                                                                                                                                                                                                                                                                                                                                                                                                                                                                                                                                                                                                                                                                                                                                                                                                                                                                                                                       |
|------------------------------------------------------------|------------------------------------------------------------------------------------------------------------------------------------------------|----------------------------------------------------------------------------------------------------------------------------------------|---------------------------------------------------------------------------------------------------------------------------------------------------------------------------------------------------------------------------------------------------------------------------------------------------------------------------------------------------------------------------------------------------------------------------------------------------------------------------------------------------------------------------------------------------------------------------------------------------------------------------------------------------------------------------------------------------------------------------------------------------------------------------------------------------------------------------------------------------------------------------------------------------------------------------------------------------------------------------------------------------------------------------------------------------------------------------------------------------------------------------------------------------------------------------------------------------------------------------------------------------------------------------------------------------------------------------------------------------------------------------------------------------------------|
| <p>Promotion de la Parentalité et soutien aux familles</p> | <p>Accompagner les parents dans leur rôle éducatif et améliorer le bien-être des familles, en particulier celles en situation de fragilité</p> | <p>1- Renforcer les compétences parentales et le soutien aux parents</p> <p>2- Soutenir les familles en situation de vulnérabilité</p> | <p>Proposer des ateliers de parentalité réguliers pour aider les parents à mieux comprendre et gérer les enjeux éducatifs et relationnels, couvrant des thèmes tels que la discipline positive, la communication avec les enfants, et le développement de l'enfant.</p> <p>Mettre en place des groupes de soutien entre parents, où ils peuvent partager leurs expériences, échanger des conseils et s'entraider face aux quotidiens de la parentalité.</p> <p>Offrir des services de médiation familiale pour aider les familles en crise à surmonter les conflits et à rétablir une communication saine entre les membres.</p> <p>Développer des programmes d'accompagnement pour les familles monoparentales, en fournissant un soutien spécifique aux parents isolés, tel que des conseils juridiques, une aide administrative, et des services de garde d'enfants.</p> <p>Créer des espaces de rencontre et d'activités familiales au sein du centre social, où les familles peuvent participer à des ateliers, des activités ludiques et éducatives, renforçant ainsi les liens familiaux et favorisant le bien-être de tous les membres.</p> <p>Proposer un accompagnement personnalisé aux familles en difficulté, en les orientant vers les services sociaux, les aides financières, et les dispositifs d'insertion, pour améliorer leur situation socio-économique et renforcer leur autonomie.</p> |

### C) Actions, indicateurs et échéanciers

Axe 1 : renforcement de la participation, de la solidarité et du vivre ensemble

| OBJECTIFS OPERATIONNELS                                                                                                                                                                                    | ACTIONS                                                                              | INDICATEURS                                         | ECHEANCIERS |
|------------------------------------------------------------------------------------------------------------------------------------------------------------------------------------------------------------|--------------------------------------------------------------------------------------|-----------------------------------------------------|-------------|
| Organiser des temps réguliers pour impliquer les habitants dans la prise de décisions locales, permettant à chacun d'exprimer ses idées et de contribuer à l'amélioration du cadre de vie                  | Organiser les comités d'usagers pour discuter des enjeux du territoire               | Nb de temps organisés et taux de participation      |             |
| Mettre en place des groupes de travail thématiques où les habitants peuvent s'engager activement dans la gestion de projets à l'échelle du quartier ou de la ville                                         | Lancer des groupes de travail par secteur (accès aux droits, familles, jeunes, etc.) | Nb de groupes de travail et fréquences des réunions |             |
| Développer des projets intergénérationnels qui favorisent les échanges et la solidarité entre les jeunes, les adultes, et les séniors, comme des activités partagées (ateliers, sorties culturelles, etc.) | Lancer un questionnaire pour recueillir les avis des habitants sur les projets       | Nb de projets et taux de participation              | 2025-2029   |
| Lancer des initiatives de solidarité locale telles que des réseaux d'entraide pour encourager le soutien mutuel entre les habitants                                                                        |                                                                                      | Nb d'initiatives et taux de participation           |             |
| Organiser des événements, tels que des fêtes de quartier, des repas partagés, ou des journées thématiques, qui renforcent la diversité                                                                     | Mettre en œuvre une programmation dédiée                                             | Nb d'événements et taux de participation            |             |

Accusé de réception en préfecture  
092-219200789-20250625-2025-06-25-12-DE  
Date de réception préfecture : 09/07/2025

Axe 2 : soutien à l'Éducation et à l'insertion professionnelle

| OBJECTIFS OPERATIONNELS                                                                                                                                                                                                                                                                                                                                                                                                            | ACTIONS                                                                                                | INDICATEURS                                                                                            | ECHEANCIERS |
|------------------------------------------------------------------------------------------------------------------------------------------------------------------------------------------------------------------------------------------------------------------------------------------------------------------------------------------------------------------------------------------------------------------------------------|--------------------------------------------------------------------------------------------------------|--------------------------------------------------------------------------------------------------------|-------------|
| <p>Mettre en place des programmes de soutien scolaire réguliers pour les enfants et les adolescents en difficulté, incluant de l'aide aux devoirs, des tutorats individualisés, et des ateliers méthodologiques</p> <p>Organiser des ateliers d'orientation scolaire et professionnelle pour aider les jeunes à mieux comprendre leurs options académiques et professionnelles, et à faire des choix éclairés pour leur avenir</p> | <p>Étoffer l'offre de l'accompagnement à la scolarité</p> <p>Mettre en place des temps spécifiques</p> | <p>Nb d'élèves inscrits et taux de réussite scolaire</p> <p>Nb d'ateliers et taux de participation</p> |             |
| <p>Développer des partenariats avec les établissements scolaires pour identifier les élèves à risque et intervenir en amont avec des soutiens adaptés</p>                                                                                                                                                                                                                                                                          | <p>Aller à la rencontre des partenaires lors des réunions institutionnelles</p>                        | <p>Nb de partenariat et d'élèves inscrits</p>                                                          |             |
| <p>Proposer des formations professionnelles adaptées aux besoins du marché en partenariat avec les entreprises et les organismes de formation, incluant des stages, des apprentissages, et des formations continues</p>                                                                                                                                                                                                            | <p>Créer du partenariat</p>                                                                            | <p>Nb de partenariat et d'élèves inscrits</p>                                                          | 2025-2029   |
| <p>Organiser des ateliers de préparation à l'emploi, couvrant des sujets tels que la rédaction de CV, la préparation aux entretiens, et les compétences de base en informatique, pour améliorer l'employabilité des jeunes et des chômeurs de longue durée</p>                                                                                                                                                                     | <p>Promouvoir des ateliers dédiés</p>                                                                  | <p>Nb d'ateliers et taux de participation</p>                                                          |             |
| <p>Mettre en place d'un service d'accompagnement personnalisé, offrant un suivi individuel pour les personnes en recherche d'emploi, avec des conseils sur la recherche d'emploi, l'orientation professionnelle, et l'accès aux opportunités locales</p>                                                                                                                                                                           | <p>Promouvoir les actions du Centre Social</p>                                                         | <p>Nb de participants et taux de placement en emploi ou stage</p>                                      |             |

Axe 3 : lutte contre la précarité et l'isolement

| OBJECTIFS OPERATIONNELS                                                                                                                                                                                                                         | ACTIONS                                                           | INDICATEURS                               | ECHEANCIERS |
|-------------------------------------------------------------------------------------------------------------------------------------------------------------------------------------------------------------------------------------------------|-------------------------------------------------------------------|-------------------------------------------|-------------|
| Mettre en place un accompagnement social personnalisé pour les personnes en situation de précarité, incluant une aide à l'accès aux droits sociaux (logement, santé, allocation) et un soutien administratif pour faciliter les démarches.      | Maintenir / élargir les offres d'accompagnements au Point Justice | Nb de personnes accompagnées              |             |
| Développer des initiatives de soutien matériel, telles que des distributions alimentaires, des aides vestimentaires, ou des kits de première nécessité pour les familles et les personnes en difficulté économique                              | Développer le partenariat auprès des acteurs locaux               | Nb d'initiatives et taux de participation |             |
| Créer des partenariats avec des associations caritatives et des entreprises locales pour offrir des services d'urgence, des formations à la gestion budgétaire, et des conseils en économie familiale.                                          | Développer le réseau                                              | Taux de participation aux ateliers        |             |
| Mettre en place un programme en hyper-proximité des logements pour les personnes âgées, les personnes handicapées, et les personnes isolées, afin de maintenir un lien social et de prévenir l'isolement.                                       | Mettre en œuvre une programmation dédiée                          | Nb d'ateliers en hyper-proximité          | 2025-2029   |
| Créer des espaces de rencontre et de socialisation au sein du centre social, tels que des cafés-rencontres, des clubs sociaux, et des activités de loisirs, destinés à favoriser les échanges et les interactions sociales entre les habitants. | Mettre en œuvre une programmation dédiée                          | Nb de rencontres et d'ateliers            |             |
| Organiser des événements réguliers, comme des fêtes de quartier, des ateliers intergénérationnels, et des sorties culturelles, pour encourager la participation sociale des personnes isolées et créer un réseau de soutien local.              | Mettre en œuvre une programmation dédiée                          | Nb d'événements et taux de participation  |             |



Axe 4 : promotion de la Parentalité et soutien aux familles

| OBJECTIFS OPERATIONNELS                                                                                                                                                                                                                                                 | ACTIONS                                                                     | INDICATEURS                                             | ECHEANCIERS      |
|-------------------------------------------------------------------------------------------------------------------------------------------------------------------------------------------------------------------------------------------------------------------------|-----------------------------------------------------------------------------|---------------------------------------------------------|------------------|
| <p>Proposer des ateliers de parentalité réguliers pour aider les parents à mieux comprendre et gérer les enjeux éducatifs et relationnels, couvrant des thèmes tels que la discipline positive, la communication avec les enfants, et le développement de l'enfant.</p> | <p>Organiser des ateliers</p>                                               | <p>Nb d'ateliers organisés et taux de participation</p> |                  |
| <p>Mettre en place des groupes de soutien entre parents, où ils peuvent partager leurs expériences, échanger des conseils et s'entraider face aux quotidiens de la parentalité.</p>                                                                                     | <p>Promouvoir les actions du Centre Social et sur la ville</p>              | <p>Fréquence des groupes de soutien entre parents</p>   |                  |
| <p>Offrir des services de médiation familiale pour aider les familles en crise à surmonter les conflits et à rétablir une communication saine entre les membres.</p>                                                                                                    | <p>Repérage des familles, orientation vers les professionnels</p>           | <p>Taux de participation</p>                            |                  |
| <p>Développer des programmes d'accompagnement pour les familles monoparentales, en fournissant un soutien spécifique aux parents isolés, tel que des conseils juridiques, une aide administrative, et des services de garde d'enfants.</p>                              | <p>Promouvoir le Point Justice</p>                                          | <p>Taux de participation</p>                            | <p>2025-2029</p> |
| <p>Créer des espaces de rencontre et d'activités familiales au sein du centre social, où les familles peuvent participer à des ateliers, des activités ludiques et éducatives, renforçant ainsi les liens familiaux et favorisant le bien-être de tous les membres.</p> | <p>Promouvoir les activités du Centre Social et organiser des activités</p> | <p>Nb d'ateliers et taux de participation</p>           |                  |
| <p>Proposer un accompagnement personnalisé aux familles en difficulté, en les orientant vers les services sociaux, les aides financières, et les dispositifs d'insertion, pour améliorer leur situation socio-économique et renforcer leur autonomie.</p>               | <p>Promouvoir le Point Justice</p>                                          | <p>Taux de participation</p>                            |                  |

Accusé de réception en préfecture  
092-219200789-20250625-2025-06-25-12-DE  
Date de réception préfecture : 09/07/2025



## D) Moyens nécessaires

Le pilotage du projet va être assuré principalement par l'équipe de direction et la direction générale en lien avec l'ensemble de l'équipe permanente et les vacataires. Le groupe de pilotage va régulièrement solliciter les bénévoles et les usagers quant au bon fonctionnement du projet. La gouvernance sera assurée par Monsieur le Maire et le conseil municipal qui valideront les orientations au fur et à mesure du projet.

Quant aux ressources humaines, l'équipe du Centre Social se réunit tous les quinze jours le mardi matin au maximum afin d'être au clair sur les actualités de chacun et garder une cohérence. A cela s'ajoutent des réunions thématiques en fonction des besoins et de l'actualité (famille, jeunesse, seniors, animation, accès aux droits, etc.). Chaque fin de saison, un séminaire de deux jours est organisé afin de maintenir le lien au sein de l'équipe et de faire une évaluation annuelle du projet social.

Le Centre Social va continuer de travailler avec ses intervenants pour encadrer les différentes actions. Ces derniers sont reçus individuellement en début, milieu et fin de saison.

Quant aux ressources financières

| Année  | 2020         | 2021         | 2022         | 2023         | 2024        |
|--------|--------------|--------------|--------------|--------------|-------------|
| Budget | 180 645,02 € | 161 711,69 € | 125 736,18 € | 132 732,23 € | 73 911,60 € |

Pour estimer le budget nécessaire pour l'année 2025, il a été utilisé une approche basée sur l'analyse des tendances des cinq dernières années. En additionnant les montants alloués au projet social de 2020 à 2024, soit respectivement 180 645,02 €, 161 711,69 €, 125 736,18 €, 132 732,23 € et 73 911,60 €. Ces montants ont été ensuite divisé ce total par cinq pour obtenir la moyenne des montants annuels sur cette période. Cela permet de lisser les variations annuelles et de tenir compte des fluctuations budgétaires. Elle offre une base de référence objective pour formuler une demande de financement réaliste et logique pour l'année 2025, tout en intégrant les besoins constants du projet social et les ajustements nécessaires pour garantir la continuité des actions engagées.

Le montant alloué au budget prévisionnel pour 2025 demandé auprès de la ville sera de 135 000 €.

Ce budget prévisionnel pourra être ajusté en fonction des subventions diverses et complémentaires qui seront solliciter auprès des institutions publiques (collectivités territoriales, CAF, Région, Département, ministère, bailleurs, etc.), ainsi que des appels à projets lancés par des organismes privés et fondations. Ces sources de financement potentielles viendront compléter l'enveloppe principale et garantir la continuité des actions du projet social, en assurant un soutien financier constant et adapté aux nouveaux enjeux locaux.

## 7. CONCLUSION

Le renouvellement du projet social de Villeneuve-la-Garenne marque une étape décisive dans notre engagement à construire une société plus solidaire, inclusive et résiliente. À travers des actions concrètes et des objectifs ambitieux, nous avons cherché à répondre aux besoins identifiés au sein de notre territoire, en mettant l'accent sur l'inclusion sociale, le soutien à l'éducation, l'insertion professionnelle, la promotion de la parentalité, et l'accès à la culture.

Ce projet n'aurait pas été possible sans l'implication active des habitants, dont la participation a été essentielle à la co-construction de ces initiatives. Leur engagement démontre une volonté collective de renforcer le vivre-ensemble et d'améliorer le cadre de vie de tous les habitants de Villeneuve-la-Garenne.

Nous tenons également à exprimer notre profonde gratitude à l'ensemble de nos partenaires, tel que la fédération des Centres Sociaux du 92, dont le soutien et l'accompagnement ont été indispensables à la réalisation de ce projet. Grâce à leur expertise, leur engagement et leur générosité, nous avons pu mettre en place des actions concrètes qui feront une différence tangible dans la vie des habitants. Ensemble, nous avons bâti les fondations d'un projet social qui non seulement répond aux objectifs actuels, mais qui prépare également notre territoire à affronter les enjeux futurs avec confiance et solidarité.

Nous restons pleinement engagés à poursuivre ce travail collaboratif, en continuant à écouter les besoins de nos concitoyens et à développer des actions nouvelles et inclusives. Ce projet social renouvelé est une promesse pour l'avenir, celle d'une ville où chacun trouve sa place et peut s'épanouir pleinement.

Encore une fois, merci à tous ceux qui ont contribué à ce projet. Nous sommes impatients de poursuivre cette aventure collective et de continuer à œuvrer ensemble pour le bien-être de notre communauté.